



CARTA DEI SERVIZI

DIVISIONE GROTTAFERRATA

CARTA DEI SERVIZI

DIVISIONE GROTTAFERRATA

La presente Carta dei Servizi (con Guida ai Servizi, Carta dei Diritti e dei Doveri del Paziente e Politica per la Qualità Aziendale) è stata redatta nel rispetto dei principi e del dettame normativo dei seguenti provvedimenti:

- **DIRETTIVA DEL PRESIDENTE DEL CONSIGLIO DEI MINISTRI 27 GENNAIO 1994** “Principi sull'erogazione dei Servizi Pubblici” - Gazzetta Ufficiale n. 43 del 22 febbraio 1994.
- **DIRETTIVA DEL PRESIDENTE DEL CONSIGLIO DEI MINISTRI 11 OTTOBRE 1994** “Principi per l'istituzione ed il funzionamento degli uffici per le relazioni con il pubblico” - Gazzetta Ufficiale n. 261 dell'8 novembre 1994.
- **LEGGE 11 LUGLIO 1995 N. 273** “Adozione da parte di tutti i soggetti erogatori di servizi pubblici di proprie carte dei servizi”.
- **DECRETO DEL PRESIDENTE DEL CONSIGLIO DEI MINISTRI 19 MAGGIO 1995** “Schema di riferimento per il settore sanitario della carta dei servizi” - Supplemento n. 65 della Gazzetta Ufficiale del 31 maggio 1995.
- **MINISTERO DELLA SANITÀ** – Linee Guida n. 2/1995 “Attuazione della Carta dei Servizi nel Servizio Sanitario Nazionale”, supplemento n. 203 della Gazzetta Ufficiale del 31 agosto 1995.
- **DECRETO DEL MINISTERO DELLA SANITÀ 15 FEBBRAIO 1996** “Approvazione degli indicatori per la valutazione delle dimensioni qualitative del servizio riguardanti la personalizzazione e l'umanizzazione dell'assistenza, il diritto all'informazione, alle prestazioni alberghiere nonché l'andamento delle attività di prevenzione delle malattie”.

ISTITUTO NEUROTRAUMATOLOGICO ITALIANO (INI) DIVISIONE GROTTAFERRATA

Casa di cura privata accreditata con il SSN/SSR
Via di Sant'Anna, snc - 00046 GROTTAFERRATA (RM)

CUP (Centro Unico di Prenotazione): tel. 06.94.28.51 r.a.

URP - Ufficio Relazioni con il Pubblico: tel. 06.94.285.218

Centralino: tel. 06.94.285.334

Ufficio Rapporti con le Assicurazioni e ricoveri privati: tel. 06.94.285.294

Ufficio Convenzioni con Enti e Comuni: tel. 06.94.285.217

Direzione Sanitaria: tel. 06.94.285.408 - fax 06.94.285.602

e-mail: urp.grottaferrata@gruppoiini.it

sito web: www.gruppoiini.it

Gruppo INI S.p.A.

- **DECRETO MINISTERIALE 12 DICEMBRE 2001** “Sistema di garanzie per il monitoraggio dell’assistenza sanitaria” (adempimento LEA punto E.2.1. – Aggiornamento Carta dei Servizi).
- **DELIBERA DELLA GIUNTA REGIONALE DEL LAZIO 3 AGOSTO 2007, N. 636** “Requisiti ulteriori per l’accreditamento istituzionale nella Regione Lazio”.
- **DECRETO DEL PRESIDENTE IN QUALITÀ DI COMMISSARIO AD ACTA N. 90 DEL 10 NOVEMBRE 2010**, allegato 2 “Requisiti ulteriori per l’Accreditamento”.
- **DECRETO DEL PRESIDENTE IN QUALITÀ DI COMMISSARIO AD ACTA N. 8 DEL 10 FEBBRAIO 2011**, allegato C.

È possibile scaricare gratuitamente una copia della presente Carta dei Servizi e i relativi aggiornamenti all’indirizzo web:

WWW.GRUPPOINI.IT/2015/DIVISIONE-GROTTAFERRATA-DOCUMENTAZIONE.

Sempre sul medesimo sito, inoltre, è possibile acquisire maggiori informazioni sugli orari e i servizi offerti.

Si precisa, infine, che per le principali prestazioni sanitarie erogate sono state predisposte specifiche brochure, facili e agevoli nella consultazione, disponibili presso gli appositi espositori dislocati presso le sale di attesa e anche dei poster e dei video informativi collocati nei luoghi di maggior affluenza della Casa di Cura.



PRESENTAZIONE	5
SEGRETERIA DI ACCETTAZIONE E URP	7
LA STRUTTURA	10
RICOVERO ORDINARIO	14
RICOVERO DIURNO	26
VISITE SPECILISTICHE, DAY SERVICE E ALTRE PRESTAZIONI AMBULATORIALI	27
CONVENZIONI ASSICURAZIONI E PROMOZIONI	46
DIRITTI E DOVERI DEL PAZIENTE E DEI VISITATORI DELLA CASA DI CURA	50
POLITICA PER LA QUALITÀ	52
GESTIONE RECLAMI	54
ALTRI SERVIZI E INFORMAZIONI UTILI	57



Gentile Signora, Egregio Signore,

Nell'accoglierLa, Le presentiamo la "**Carta dei Servizi**" della **Casa di Cura privata "Istituto Neurotraumatologico Italiano" (INI) Divisione Grottaferrata del Gruppo INI S.p.A.**

La Guida Le permetterà di conoscere meglio la nostra Clinica, le modalità di assistenza, le prestazioni offerte e Le fornirà tutte le informazioni utili per accedere alle prestazioni specialistiche svolte sia in regime di ricovero (ordinario e diurno) che a livello ambulatoriale e di Day Service (APA e PAC).

La Casa di Cura INI Divisione Grottaferrata è un'importante realtà sanitaria dell'hinterland della Provincia di Roma, situata su un'altura posta al confine tra i Comuni di Marino e di Grottaferrata, immersa nella suggestiva cornice del Parco dei Castelli Romani.

Sotto il profilo storico, la struttura è nata nei primi anni '70 con l'obiettivo di operare non solo nell'ambito della prevenzione, diagnosi e cura delle patologie ma anche della riabilitazione, soprattutto neurologica, dell'innovazione, della ricerca e dell'insegnamento (la Casa di Cura è attualmente Sede distaccata del Corso di Laurea in Infermieristica dell'Università degli Studi di Roma "Tor Vergata").

Fino al 1971, l'edificio principale è stata la dimora del Pontificio Collegio Scozzese di Sant'Andrea Apostolo.

La Casa di Cura è un Centro ospedaliero polispecialistico dotato di **n. 224 posti letto**, di diversi **setting assistenziali** e **Reparti** (Chirurgia Plastica, Ricostruttiva ed Estetica, Medicina Generale, Oncologia e Cure Palliative, Ortopedia e Traumatologia, Riabilitazione Intensiva Neuromotoria e Urologia), di **numerosi Servizi** (Laboratorio Analisi Specialistico, Servizio di Diagnostica Per Immagini, Radioterapia Oncologica, Medicina Nucleare, Centro Regionale "Antares" di Reumatologia, Centro per le Diagnosi e Cura delle Cefalee, Centro per il trattamento dell'Obesità e del sovrappeso, Ambulatorio di Medicina dello Sport, etc.) e di **Branche specialistiche ambulatoriali** (Angiologia, Cardiologia, Chirurgia Generale, Chirurgia della mano, Dermatologia, Endocrinologia, Fisiocinesiterapia, Ginecologia, Gastroenterologia e endoscopia digestiva, Malattie Infettive, Medicina interna, Neuropsichiatria Infantile, Neurologia, Neurochirurgia, Oncologia,

Oculistica, Ortopedia, Otorinolaringoiatria, Pneumologia e Allergologia, Terapia del dolore, Urologia e Andrologia) al quale è stato riconosciuto, ai sensi e per effetto del Decreto n. 204 del 24 maggio 2013 della Regione Lazio, l'autorizzazione e l'accreditamento istituzionale definitivo con il Servizio Sanitario Nazionale per l'erogazione di ricoveri e di prestazioni sanitarie.

L'auspicio è quello che, anche attraverso la lettura della Carta dei Servizi, lei possa avvertire e apprezzare il nostro costante impegno nel tradurre concretamente i valori e i principi che alimentano il nostro Lavoro, che individua nella "centralità" del Paziente il suo scopo primario.

La invitiamo, inoltre, a presentarci idee, suggerimenti e critiche che contribuiranno al miglioramento continuo dell'organizzazione e dell'efficienza della nostra Casa di Cura, attraverso l'apposito Questionario di gradimento che potrà rinvenire e consegnare negli appositi box collocati nella Sala d'Accettazione e nell'area antistante il Poliambulatorio.

Si evidenzia, infine, che la Casa di Cura, analogamente a tutte le altre strutture del Gruppo INI S.p.A., sin dal 2000 è dotata di un Sistema di Gestione per la Qualità (SGQ) UNI EN ISO 9001:2008 certificato dall'ente di parte terza IMQ/CSQ finalizzato alla definizione, pianificazione e controllo delle attività e delle risorse di tutti i processi aziendali, con il preciso obiettivo di garantirne l'efficacia e l'efficienza.

Grazie per l'attenzione.

Il Direttore Sanitario

Enrico Rosati

SEGRETERIA DI ACCETTAZIONE E UFFICIO RELAZIONI CON IL PUBBLICO (URP)

La **Segreteria di Accettazione generale**, che consta di sei sportelli dedicati all'utenza di cui uno con funzione di Ufficio Relazioni con il Pubblico – URP, è situata all'ingresso al Piano terra della Casa di Cura e osserva i seguenti orari:

DAL LUNEDÌ AL VENERDÌ dalle ore 7.00 alle ore 20.30

SABATO dalle ore 7.00 alle ore 13.00

I destinatari del servizio sono tutti coloro che devono orientarsi all'interno della Casa di Cura e che devono eseguire o vogliono conoscere tutte le prestazioni erogate dalla struttura.

PRESSO LA SEGRETERIA DI ACCETTAZIONE È POSSIBILE:

1. ricevere informazioni su tutte le prestazioni sanitarie offerte dalla Casa di Cura, sia in convenzione con il SSN/SSR che private
2. ricevere informazioni su tutte le prestazioni ambulatoriali effettuabili presso la Casa di Cura
3. ricevere informazioni per accedere al ricovero ordinario, al Day Hospital e al Day Service
4. richiedere e ritirare la copia della cartella clinica o di altra documentazione sanitaria (referti)
5. attivare e saldare i servizi a pagamento (con l'esclusione dei ricoveri privati per i quali è previsto un ufficio dedicato)
6. comunicare eventuali segnalazioni, osservazioni, suggerimenti, reclami e osservazioni di gradimento.

Per facilitare l'orientamento dell'utenza all'interno della Casa di Cura, a partire dalla Sala Accettazione vengono indicati una serie di percorsi colorati così articolati:

Percorso Blu

- Diagnostica per immagini (Radiologia, RMN, TC, MOC, Centro di senologia, etc.)

Percorso Giallo

- Ortopedia
- Reparto di Urologia
- Reparto di Medicina Generale

Percorso Rosso

- Poliambulatorio
- Day Hospital
- Day Service

Percorso Verde

- Ambulatorio di Urologia
- Bar/Servizio di Ristorazione
- Day Hospital di Riabilitazione
- Piscina Riabilitativa (idrochinesiterapia)

La Segreteria dell'Ambulatorio di Fisiocinesiterapia, collocato all'esterno dell'edificio principale, osserva invece i seguenti orari:

DAL LUNEDÌ AL VENERDÌ dalle ore 7.00 alle ore 19.00

SABATO dalle ore 7.00 alle ore 13.00

La Segreteria per i ricoveri privati, ovvero non a carico del Servizio Sanitario Nazionale, e per le pratiche con le Assicurazioni, è ubicata al primo piano, in prossimità dell'ingresso principale dove è presente anche il Centralino (h 24), e osserva i seguenti orari:

DAL LUNEDÌ AL VENERDÌ dalle ore 8.00 alle ore 16.00

Solo per gli **esami diagnostici di Risonanza Magnetica** nei giorni di sabato e di domenica, l'accettazione viene eseguita direttamente presso la Segreteria del Servizio di Diagnostica per Immagini (Radiologia, percorso blu) con i seguenti orari:

SABATO dalle ore 13.00 alle ore 19.00

DOMENICA dalle ore 8.00 alle ore 13.00

Si informa l'utenza che all'esterno dell'edificio principale è ubicato anche il Servizio di Radioterapia Oncologica (si veda mappa della struttura).



LA STRUTTURA

L'INI consta complessivamente di 224 posti letto per ricoveri di diagnosi e cura in regime di Ricovero Ordinario e di Day Hospital (oltre a ulteriori 20 posti letto domiciliari per le Cure Palliative) e di una serie di numerosi altri servizi e ambulatori (compreso il Day Service per l'erogazione dei PAC medici e degli APA di chirurgia ambulatoriale), relativamente alle Specialità e ai setting assistenziali di seguito illustrati.



RICOVERO ORDINARIO E DIURNO (DAY HOSPITAL)

AREA MEDICA

MEDICINA GENERALE • Responsabile medico: Dr. Emilio Scotti
48 posti letto accreditati, di cui 4 in regime di Day Hospital, e 10 autorizzati.
ONCOLOGIA • Responsabile medico: Dr. Gaetano Lanzetta
25 posti letto accreditati, di cui 10 in regime di Day Hospital.

AREA CHIRURGICA

ORTOPEDIA E TRAUMATOLOGIA • Responsabile medico: Prof. Francesco Bove
10 posti letto accreditati, di cui 3 in Day Surgery.
CHIRURGIA GENERALE, CHIRURGIA PLASTICA, RICOSTRUTTIVA ED ESTETICA • Responsabile medico: Prof. Giulio Basoccu
15 posti letto, di cui 3 in regime di Day Surgery.
UROLOGIA • Responsabile medico: Dr. Ferdinando De Marco
15 posti letto accreditati.
SERVIZIO DI ANESTESIOLOGIA E TERAPIA DEL DOLORE (blocco operatorio)
Responsabile medico: Dr. Vincenzo Sauli

RIABILITAZIONE INTENSIVA (cod. 56, Riabilitazione e Recupero funzionale):
67 posti letto accreditati, di cui 7 in regime di Day Hospital, e 29 autorizzati.
Responsabile medico: Dr. Dario Lucchetti
UROLOGIA • Responsabile medico: Dr. Ferdinando De Marco
15 posti letto accreditati.
CURE PALLIATIVE (HOSPICE) • Responsabile medico: Dr.ssa Francesca Bordin
5 posti letto residenziali e 20 domiciliari.



La Casa di Cura è organizzata su più livelli (vengono segnalati anche i principali servizi e ambulatori):

PRIMO LIVELLO (PIANO SEMINTERRATO):

- Reparto di Medicina Generale
- Reparto di Urologia – Stone Center
- Servizio di Nutrizione Clinica

SECONDO LIVELLO (PIANO TERRA):

- Reparto di Ortopedia e Traumatologia
- Segreteria di Accettazione generale - URP
- Laboratorio Analisi con settori specialistici per l'effettuazione di analisi chimiche, ematologiche, tossicologiche, sieroimmunologiche e radioimmunologiche, con annesso Servizio di citologia e istopatologia.
- Sala prelievi
- Servizio di Medicina Nucleare per indagini scintigrafiche
- Servizio di Diagnostica per immagini: Risonanza Magnetica da 1,5 Tesla, TC multi-slices, Radiologia, Mineralometria Ossea Computerizzata (MOC), Amplificatore di brillantezza ("Arco a C"), Risonanza Magnetica articolare aperta (G-Scan), Ortopantomografo, Centro Senologico dotato di mammografo e apparecchiature ecografiche;
- Servizio di Assistenza Sociale
- Poliambulatorio (Angiologia, Chirurgia generale, Chirurgia vascolare, Chirurgia della mano, Chirurgia plastica, ricostruttiva ed estetica, Dermatologia, Dietologia, Endocrinologia, Fisiatria, Gastroenterologia, Ginecologia, Malattie infettive, Neurochirurgia, Neuropsichiatria infantile, Oculistica, Oncologia, Ortopedia, Otorinolaringoiatria, Pneumologia e Allergologia, Terapia del dolore)
- Day Hospital Riabilitativo, Fisiochinesiterapia, Idrochinesiterapia (Piscina riabilitativa)
- Day Hospital di Medicina Generale
- Centro Regionale "Antares" di Reumatologia (Ambulatorio autorizzato con Determina Regionale n. 2346/2007 per il rilascio dei farmaci biologici)
- Day Service (PAC ambulatoriali e APA chirurgici)
- Centro di Odontoiatria

- Ambulatorio di Medicina dello Sport (autorizzato ai sensi della L. R. n. 24/1997)
- Centro per la diagnosi e cura delle Cefalee
- Centro per la cura dell'Obesità e del sovrappeso
- Servizio di Cardiologia
- Servizio di Neurologia
- Servizio ecografico multidisciplinare
- Servizio di Urologia e Andrologia
- Morgue (all'esterno dell'edificio principale, in prossimità dell'uscita verso il parcheggio del personale)

TERZO LIVELLO (PRIMO PIANO):

- Reparto di Oncologia
- Day Hospital di Oncologia
- Reparto di Cure Palliative/Hospice
- Aula Magna
- Direzione Sanitaria
- Uffici Amministrativi

QUARTO LIVELLO (SECONDO PIANO):

- Reparto di Riabilitazione intensiva neuromotoria (Modulo "B")

QUINTO LIVELLO (TERZO PIANO):

- Reparto di Riabilitazione intensiva neuromotoria (Modulo "A")

RICOVERO ORDINARIO

MODALITÀ DI ACCESSO

È possibile eseguire un ricovero ordinario nei seguenti livelli assistenziali e specialità:

a) Ricovero per acuzie in regime di accreditamento con il SSN/SSR

- Medicina Generale
- Oncologia
- Ortopedia e Traumatologia
- Urologia

b) Riabilitazione intensiva in regime di accreditamento con il SSN/SSR

(Riabilitazione e Recupero funzionale, cod. 56) per la cura di postumi a seguito dell'insorgenza di recenti patologie in forma acuta di carattere neurologico (per esempio, stroke/ictus cerebrali, sclerosi multipla, etc.) oppure ortopedico e/o traumatologico (intervento di artroprotesi di anca o di ginocchio, frattura di femore, etc.).

c) Cure Palliative (Hospice) in regime di accreditamento con il SSN/SSR

d) Ricovero privato o mediante Assicurazione

Nel caso di ricoveri a carico del SSN/SSR, l'accesso ai ricoveri per acuti può avvenire secondo le seguenti modalità:

1. Accesso tramite **Pronto Soccorso di un altro Ospedale** (la Casa di Cura presenta diverse convenzioni con strutture sanitarie limitrofe tra cui i presidi ospedalieri dell'Azienda ASL Roma H e il Policlinico Universitario di "Tor Vergata");
2. **Accesso diretto** mediante prescrizione medica di un medico specialista ospedaliero o del proprio medico curante (ricetta rossa/ticket) in caso, per esempio, di ricovero chirurgico programmato (artroprotesi, intervento di asportazione di neoplasia vescicale, litotrissia per calcolosi renale, etc.) o per trattamento, rivalutazione complessa, emergenze/complicazioni oncologiche, etc.

La domanda di ricovero, in queste circostanze, deve essere corredata dai seguenti documenti:

1. impegnativa di ricovero (ricetta rossa/ticket) in originale, puntualmente compilata in ogni sua sezione da parte del medico prescrittore, con indicata chiaramente la diagnosi o il sospetto diagnostico e la dicitura "Si richiede ricovero";

2. tessera sanitaria, rilasciata dalla ASL di appartenenza;

3. fotocopia di un documento di riconoscimento (patente, carta di identità, passaporto) in corso di validità.

I Pazienti stranieri, oltre alla carta d'identità o passaporto in corso di validità, dovranno esibire:

- se Pazienti della Comunità Europea: modello E 112;
- se Pazienti extra-comunitari: modello STP (stranieri temporaneamente presenti).

La suddetta documentazione dovrà essere consegnata direttamente in **fase di accettazione** del ricovero, secondo le modalità organizzative previste per ciascun Reparto.

In caso di ricovero programmato (in genere di carattere chirurgico, ortopedico o urologico), il Paziente potrebbe dover effettuare l'iter della pre-ospedalizzazione finalizzato all'esecuzione di una serie di accertamenti pre-operatori, i quali saranno svolti secondo le modalità organizzative che gli saranno illustrate dettagliatamente dal medico referente o dal coordinatore infermieristico (Caposala) al momento dell'inserimento in agenda.

Nel caso di ricoveri a carico del SSN/SSR per l'accesso a un ciclo di trattamento di **Riabilitazione Neuromotoria intensiva** in regime ordinario o diurno (Day Hospital), si rende necessaria una valutazione preliminare al ricovero per cui occorre trasmettere - da parte dell'ospedale per acuti inviante o del medico curante - un'apposita scheda di valutazione pre-ricovero denominata "**Scheda biografica per proposta/Richiesta di un ricovero in Riabilitazione motoria**", scaricabile dal sito web all'indirizzo: www.gruppoini.it/2015/divisione-grottaferrata-documentazione (vengono accettati anche i moduli predefiniti in uso presso i presidi ospedalieri dell'Azienda USL Roma H), per verificare l'appropriatezza clinica e organizzativa dell'eventuale presa in carico del Paziente.

Il modulo, una volta debitamente e puntualmente compilato in ciascuna delle sezioni previste dal medico inviante, dovrà essere trasmesso al **numero di fax 06.94.285.243**.

In caso di nulla osta favorevole al ricovero da parte della Commissione Valutatrice Riabilitativa, il Paziente sarà direttamente contattato per l'eventuale ricovero (la lista di attesa attualmente si attesta sui 2-5 giorni lavorativi).

A seguito della D.G.R. n. 266 del 12 aprile 2007 (Bollettino Ufficiale della Regione Lazio del 9 giugno 2007) e del Decreto del Commissario ad acta n. 16 del 5 settembre 2008 (Bollettino Ufficiale della Regione Lazio del 13 settembre 2008), infatti, è stato stabilito che possono essere ricoverati Pazienti provenienti da reparto per acuti in seguito ad un evento e/o intervento chirurgico non antecedente a giorni 30 dall'ingresso previsto nella nostra Casa di Cura. Eventuali difformità dovranno essere debitamente motivate attraverso documentazione clinica dell'ospedale proponente.

Le patologie neuromotorie ingravescenti potranno essere valutate per il ricovero, ancorché provenienti da domicilio.

L'esito della domanda potrà pertanto essere:

- Accettazione della domanda
- Richiesta di ulteriori informazioni cliniche
- Rifiuto del ricovero.

Nel caso la domanda venga accettata, il Paziente viene messo in lista di attesa; appena disponibile il posto letto l'eventuale data del ricovero verrà comunicata tramite fax alla direzione sanitaria dell'ospedale proponente o direttamente al Paziente.

Al momento dell'ingresso il Paziente dovrà essere accompagnato da un familiare e munito, ai sensi della normativa vigente, dei seguenti documenti:

- Carta di identità
- Tessera sanitaria
- Nome e Cognome ed eventuale codice del medico curante
- Documentazione clinica relativa al periodo precedente il ricovero (cartelle cliniche, radiografie, analisi, prescrizioni di terapie effettuate ed altri accertamenti diagnostici già eseguiti).

Anche nel caso delle Cure Palliative (Hospice) è necessaria una verifica preliminare da parte del medico oncologo e della Commissione ASL.

Per informazioni o per un richiedere un colloquio con il Responsabile medico è possibile contattare i seguenti recapiti (orari ufficio):

06.94.285.275

06.94.285.292

06.94.285.403

Per informazioni e prenotazioni per gli altri reparti è possibile contattare i seguenti recapiti telefonici:

REPARTO DI CHIRURGIA PLASTICA, RICOSTRUTTIVA ED ESTETICA (SOLO RICOVERI PRIVATI)

Chirurgia della mano

Tel. 06.94285.214 **Fax** 06.94.285.409

Reparto di Reparto di Medicina Generale

Tel. 06.94285.320 **Fax** 06.94.285.421

Reparto di Oncologia

Tel. 06.94285.304 **Fax** 06.94.285.442

Tel. 06.94.285.464

Reparto di Ortopedia e Traumatologia

Tel. 06.94285.481 **Fax** 06.94.285.412

Reparto di Urologia

Tel. 06.94285.341 **Fax** 06.94285.276

Tel. 06.94.285.276

In alternativa è possibile contattare direttamente il **CUP al numero 94.28.51 r.a.**

Per maggiori informazioni sulle attività dei Reparti è possibile consultare online i seguenti indirizzi web dedicati:

www.gruppoini.it/2015/divisione-grottaferrata-reparti/medicinagenerale

www.gruppoini.it/2015/divisione-grottaferrata-reparti/oncologia

www.gruppoini.it/2015/divisione-grottaferrata-reparti/ortopedia

www.gruppoini.it/2015/divisione-grottaferrata-reparti/urologia

www.gruppoini.it/2015/divisione-grottaferrata-reparti/riabilitazione

www.gruppoini.it/2015/divisione-grottaferrata-reparti/curepalliative

RICOVERI PRIVATI PER CHIRURGIA PLASTICA, RICOSTRUTTIVA ED ESTETICA

Previa valutazione specialistica si eseguono privatamente i seguenti interventi di Chirurgia Plastica, Ricostruttiva ed Estetica:

- Addominoplastica
- Blefaroplastica
- Cheiloplastica
- Chirurgia della calvizie
- Laserterapia
- Lifting
- Liposuzione
- Mastoplastica riduttiva e addittiva
- Mentoplastica
- Otoplastica
- Rinoplastica

Per maggiori informazioni consultare i seguenti recapiti:

06.94.285.214

www.gruppoini.it/2015/divisione-grottaferrata-reparti/chirurgiaplastica



INFORMAZIONI UTILI PER IL RICOVERO ORDINARIO

INGRESSO IN REPARTO

Il giorno del ricovero il personale della Segreteria di Accettazione e/o il personale infermieristico (a seconda delle diverse modalità organizzative definite dai Responsabili medici di Reparto) provvede ad espletare tutte le procedure amministrative.

Al momento del ricovero programmato il Paziente dovrà recarsi o presso la Segreteria di Accettazione (per esempio, ricoveri di Ortopedia e Urologia) o direttamente dal coordinatore infermieristico presente in Reparto (Medicina Generale, Oncologia, Riabilitazione Neuromotoria, Chirurgia Plastica, Ricostruttiva ed estetica), negli orari precedentemente comunicatigli (generalmente dalle ore 7.00 alle ore 8.30, fatto salvo i ricoveri in urgenza) per l'apertura della cartella clinica.

In fase di accettazione viene predisposta la documentazione da consegnare al coordinatore infermieristico del reparto in cui viene ricoverato e indicato il nome del medico di riferimento al quale rivolgersi per le informazioni relative al programma diagnostico - terapeutico durante la degenza.

Al Paziente viene consegnata l'Informativa sulla tutela della riservatezza dei dati sensibili (privacy) e viene richiesto di sottoscrivere il relativo modulo di consenso al trattamento dei dati.

Il Paziente viene accolto in reparto dal personale infermieristico che fornirà tutte le informazioni relative alla degenza e che raccoglierà tutte le informazioni necessarie alla valutazione dei bisogni assistenziali.

Tutti gli operatori sono identificabili attraverso il cartellino personale di riconoscimento che riporta il cognome, nome e la qualifica. Nessun altra persona è autorizzata a fornire prestazioni sanitarie o assistenza ai degenti.

Per i Pazienti non autosufficienti o non deambulanti è prevista, inoltre, la possibilità, previa autorizzazione, di sostare il tempo necessario in prossimità dell'ingresso principale, per l'accettazione in Reparto.

COSA PORTARE CON SÉ

Si consiglia di portare solo gli effetti personali strettamente necessari, come per esempio:

- pigiama
- ciabatte
- vestaglia o giacca da camera
- biancheria intima

- toilette personale
- materiale per la cura e la custodia di eventuali protesi
- farmaci di uso personale

Si suggerisce, inoltre, di fornire un numero telefonico di un parente prossimo o di una persona di fiducia da contattare per ogni eventuale necessità.

Si raccomanda di segnalare al personale sanitario quanto prima eventuali prescrizioni dietetiche, intolleranze alimentari o allergie a farmaci o altre sostanze, nonché abitudini alimentari legate a motivi religiosi.

Si consiglia vivamente di non tenere in Ospedale gioielli, oggetti di valore o grosse somme di denaro; la Direzione non si assume alcuna responsabilità in caso di furti e/o smarrimenti.

LA VITA IN REPARTO

Tutte le camere di degenza sono singole, a 2, a 3 o a 4 posti letto (per la stanza singola è previsto, di norma, un supplemento), climatizzate, con bagno interno, dotate di televisore o possibilità di attivazione.

L'assegnazione della camera di degenza potrebbe non essere definitiva e, per necessità organizzative del reparto, il Paziente potrebbe essere trasferito in un'altra camera. Alla testata del letto è collegata una pulsantiera con la quale si può chiamare, in caso di necessità, il personale e accendere la luce del testa letto e della stanza.

Le terapie farmacologiche sono prescritte dai medici e somministrate dagli infermieri; i Pazienti sono pregati di non prendere alcun tipo di farmaco senza l'autorizzazione del personale medico di reparto in quanto l'uso di altri medicinali potrebbe interferire con la terapia.

I medici sono a disposizione per i colloqui in orari stabiliti e affissi nei diversi Reparti. Per i colloqui con gli specialisti al di fuori degli orari previsti ci si può rivolgere al coordinatore infermieristico.

Tutto il personale è a disposizione per assistere e curare il Paziente nel migliore dei modi; non è pertanto necessario né consentito elargire mance o regali di nessun tipo.

ORARIO DI VISITA

Gli orari di visita differiscono da reparto a reparto a seconda delle differenti esigenze assistenziali.

Sul sito web all'indirizzo www.gruppoini.it/2015/divisione-grottaferrata-orari-visita è possibile consultare tutti gli orari di visita stabiliti per singolo reparto, anche a seconda del periodo stagionale.

Si rammenta che è particolarmente importante non affollare le stanze: per ragioni igienico-sanitarie, nell'interesse del Paziente stesso e degli altri degenti, non è consentito superare il numero di due persone alla volta ed è proibito far entrare i bambini di età inferiore ai 12 anni, salvo autorizzazioni straordinarie, per specifiche ragioni, concesse dal coordinatore infermieristico.

Si è invitati, inoltre, a non sedersi sui letti e a non utilizzare i servizi igienici delle stanze di degenza.

Per i visitatori sono a disposizione gli appositi servizi igienici esterni al reparto.

È buona norma recarsi a far visita ai propri familiari e/o amici sempre con le mani precedentemente ben lavate.

VITTO

L'alimentazione rappresenta un aspetto importante del percorso terapeutico durante la degenza. Il nostro personale medico e infermieristico, dopo aver appreso le abitudini alimentari del Paziente e le informazioni cliniche rilevanti, formula il piano dietetico più adatto per ogni persona. I pasti sono serviti in appositi vassoi termici e preparati appositamente per il Paziente in base al tipo di dieta prescritta dal medico e dal servizio di nutrizione clinica.

Ogni giorno un addetto del servizio di ristorazione passerà nella stanza per raccogliere le ordinazioni, a scelta tra le varie proposte del menu. Si raccomanda di non portare cibi e/o bevande dall'esterno poiché la dieta è parte integrante della terapia.

Per particolari necessità, saranno prescritti "vitti speciali".

Esigenze alimentari legate a motivi religiosi vanno prontamente segnalate al coordinatore infermieristico in modo tale che sia possibile soddisfare anche questo tipo di necessità. I pasti della giornata vengono serviti nei seguenti orari:

COLAZIONE dalle ore 07.00 alle ore 7.30

PRANZO dalle ore 12.00 alle ore 12.30

CENA dalle ore 18.30 alle ore 19.00

I pasti vengono preparati direttamente nella Cucina interna alla struttura.

NORME IGIENICHE PER I PAZIENTI E LORO VISITATORI

(in osservanza al Decreto Legislativo n. 155 del 26 maggio 1997 e s.m. e i. in materia di Igiene dei prodotti alimentari)

Al fine di tutelare la salute dei Pazienti ricoverati nella Casa di Cura è necessario limitare la quantità e la tipologia degli alimenti forniti da parenti e amici.

La non idonea conservazione degli alimenti, infatti, può causare tossinfezioni e/o intossicazioni alimentari.

Gli alimenti e le bevande ricevute dall'esterno devono essere conservate esclusivamente nei comodini e non negli armadi. Ulteriori chiarimenti ed indicazioni potranno essere richiesti al coordinatore infermieristico o alla Direzione Sanitaria.

ALIMENTI DA EVITARE IN MODO ASSOLUTO

- Sughì
- Salse
- Creme
- Dolci e biscotti con farcitura
- Prodotti di salumeria
- Latte
- Yogurt
- Prodotti caseari freschi e stagionati (formaggi)
- Qualsiasi alimento cotto (carne, pasta, ecc.)

ALIMENTI LA CUI FORNITURA AI PAZIENTI NON COMPORTA GENERALMENTE RISCHI

- Acqua in bottiglia
- Succhi di frutta chiusi (solo in monodose)
- Bibite in lattina
- Biscotti secchi privi di farciture, in confezioni monoporzione
- Dolci privi di farciture (tipo ciambellone)
- Pane
- Crackers e grissini (solo in monoporzione)
- Cereali per la prima colazione (tipo corn flakes)
- Frutta in piccole dosi per consumo immediato (le quantità non consumate devono essere consegnate al personale)
- Frutta secca
- Caramelle confezionate
- Confetture (solo in monoporzione)
- Miele (solo in monoporzione)
- Omogeneizzati (dopo l'apertura eventuali rimanenze devono essere consegnate al personale per la loro eliminazione)

I Pazienti sottoposti a particolari regimi dietetici devono rivolgersi al Medico di reparto oppure al personale infermieristico prima di consumare gli alimenti forniti da parenti o amici.

LA PULIZIA

È importante mantenere la stanza di degenza pulita e ordinata; la biancheria e gli oggetti personali vanno riposti nell'armadietto o nel comodino a disposizione, per facilitare le operazioni di pulizia. È preferibile non tenere nelle stanze sedie o sdraio, fiori e piante, che possono rappresentare inutili ingombri.

IL FUMO

Nel precipuo rispetto dei Pazienti, in tutti gli ambienti della Casa di Cura è assolutamente vietato fumare. Le sanzioni amministrative sono quelle previste dalla normativa vigente (Legge 11 novembre 1975, n. 584, art. 1 – DPCM 14 dicembre 1995 così come integrato dall'art. 52, comma 20, della Legge 28 dicembre 2001, n. 448 e richiamato dall'art. 51, comma 5, della Legge 16 gennaio 2003, n. 3, con accordo Stato-Regioni del 16 dicembre 2004 e successivamente modificato dalla Legge 30 dicembre 2004, n. 311 e Finanziaria 2005). Sarebbe auspicabile osservare il divieto di fumare anche nell'area perimetrale esterna della Casa di Cura.

Si rammenta, infine, che fumare all'interno della struttura, per la presenza di segnaletori di fumo, può comportare l'attivazione del relativo allarme antincendio e delle susseguenti procedure di emergenza.

IL SILENZIO

È importante osservare il silenzio e rispettare la tranquillità del reparto, soprattutto nelle fasce orarie che vanno **dalle ore 13.00 alle ore 16.00 e dalle 21.00 alle ore 7.00**. Si raccomanda anche un uso limitato dei telefoni cellulari ponendo particolare attenzione a mantenere le suonerie con il volume più basso possibile. È preferibile che i Pazienti non restino fuori dalle rispettive stanze di degenza oltre **le ore 21.00**.

ASSISTENZA RELIGIOSA

Per i Pazienti di fede cattolica, la Santa Messa viene celebrata nella Cappella sita al Pian terreno. L'orario delle funzioni religiose è indicato nell'apposita bacheca sita all'ingresso della Cappella stessa. Il Sacerdote è a disposizione di tutti i Pazienti; per contattarlo è necessario rivolgersi al coordinatore infermieristico.

La Casa di Cura garantisce l'assistenza religiosa ai Pazienti di altre confessioni o religioni. Per richiedere l'assistenza di ministri del proprio culto occorre rivolgersi direttamente al coordinatore infermieristico.

CONTINUITÀ ASSISTENZIALE E VOLONTARIATO

La Casa di Cura si impegna costantemente nel garantire al Paziente, una volta concluso l'iter terapeutico, la continuità assistenziale più corretta ed appropriata, collaborando attivamente con strutture territoriali specializzate, nonché, con i Servizi Sociali (nella Casa di Cura è presente un Servizio di Assistenza Sociale).

La Casa di Cura sostiene i Servizi di Volontariato e da alcuni anni collabora direttamente con l'Associazione Regionale Volontari Assistenza Sanitaria (A.R.V.A.S.).

Per maggiori informazioni è possibile consultare il seguente indirizzo web: www.arvaslazio.it/web

PERMESSI DI USCITA

Il Paziente, per giustificati motivi, può chiedere di uscire dalla Casa di Cura usufruendo di un breve permesso.

Tali permessi non potranno essere superiori alle sei ore e il rientro non deve comunque avvenire oltre le ore 20.00. Il permesso va richiesto al coordinatore infermieristico il giorno precedente a quello dell'uscita ed è soggetto al parere vincolante del medico di reparto che deve valutare l'eventuale presenza di controindicazioni cliniche all'uscita stessa e redigere l'apposito modulo. Il Paziente, inoltre, è tenuto a firmare sulla cartella clinica l'orario di uscita e di entrata dalla Casa di Cura.

LA DIMISSIONE

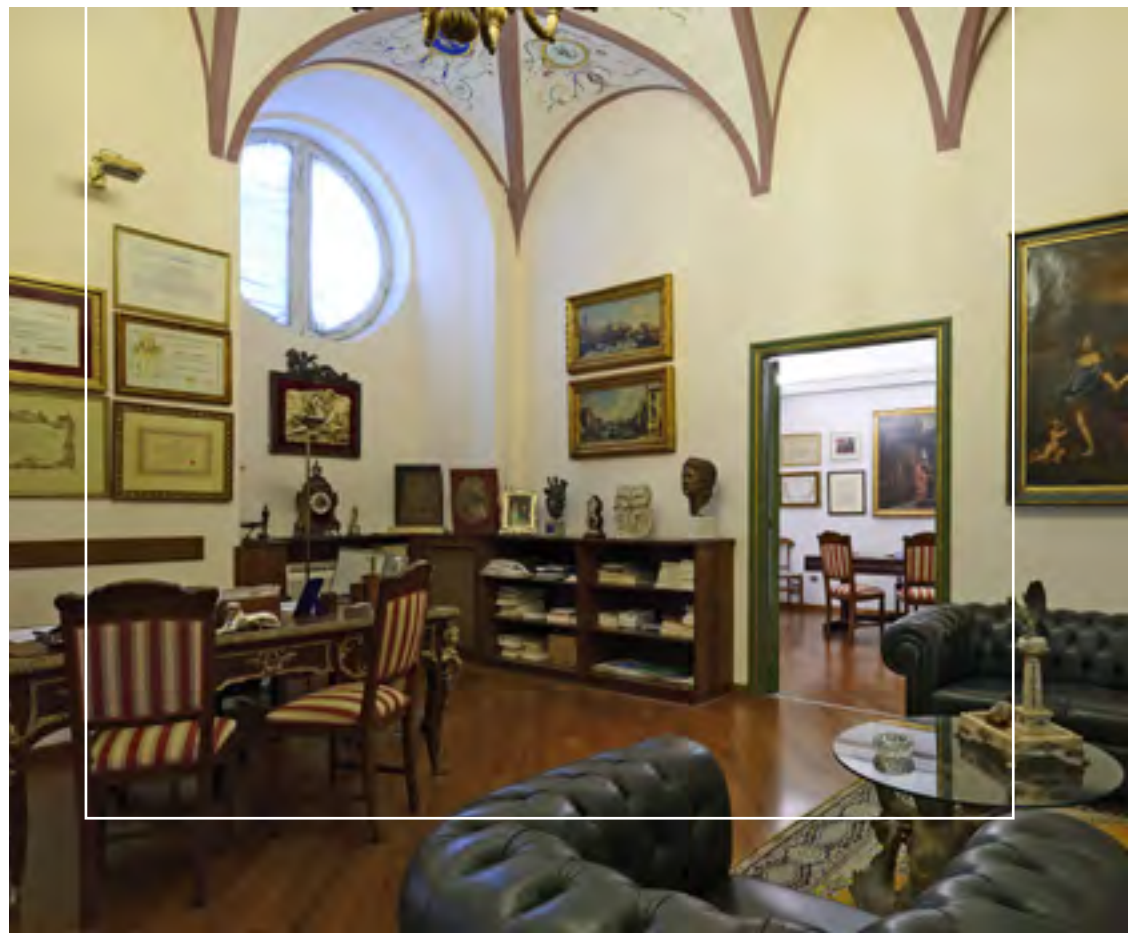
La data di dimissione è comunicata dal personale medico con adeguato anticipo, così da rendere più agevole ai familiari l'organizzazione dell'uscita. Nel caso di richiesta di dimissione contro il parere del personale medico, il Paziente è tenuto a firmare una dichiarazione, riportata sul diario sanitario della cartella clinica, che solleva la Casa di Cura da ogni responsabilità legata a tale decisione.

Al momento della dimissione, qualora fosse necessario il trasporto in ambulanza, il Paziente dovrà provvedervi a proprio carico.

Sempre in fase di dimissione sarà possibile anche effettuare il saldo delle eventuali spese e, se necessario, eseguire la richiesta per richiedere il duplicato, conforme all'originale, della propria documentazione clinica che potrà essere ritirata dopo 30 (trenta) giorni e, per ragioni organizzative, non oltre i 120 (centoventi) giorni dalla data della richiesta (dopo di che la stessa sarà distrutta e occorrerà procedere a una nuova domanda).

Una volta confermata la dimissione, si chiede gentilmente di lasciare libera la camera nei tempi indicati dal personale sanitario, dopo aver verificato accuratamente di non aver dimenticato effetti personali e documenti.

All'atto della dimissione al Paziente verrà riconsegnata tutta la documentazione clinica personale consegnata al momento dell'ammissione in reparto, relativa a eventuali precedenti accertamenti. Inoltre il Medico Responsabile di reparto predispone una lettera di dimissione diretta al Medico curante, in cui si specifica: la patologia riscontrata, i trattamenti svolti in ricovero, i trattamenti necessari dopo il ricovero, incluso l'eventuale regime dietetico e la frequenza dei controlli successivi consigliati.



RICOVERO DIURNO (DAY HOSPITAL MEDICO E DAY HOSPITAL CHIRURGICO)

Il ricovero diurno o Day Hospital consiste in un ricovero o ciclo di ricoveri programmati, ciascuno di durata inferiore a una giornata, caratterizzato dall'erogazione di prestazioni multi professionali e pluri-specialistiche di particolare complessità e impegno, che seguono un percorso diagnostico-terapeutico complesso.

Si accede al Day Hospital su indicazione del medico di famiglia o del medico specialista, previa visita con il medico della casa di Cura che prenderà in carico il Paziente;

Al momento del ricovero per il primo accesso al ciclo di terapia, il Paziente si dovrà recare al Servizio di Accettazione portando con sé:

- Documento di identità in corso di validità;
- Tessera Sanitaria, rilasciata dalla ASL di appartenenza;
- Richiesta di ricovero compilata dal medico curante (“ricetta rossa” o “impegnativa”) puntualmente e debitamente compilata, da parte del medico prescrittore, in ogni sua sezione.

Per ogni accesso di Day Hospital, sia esso “medico” che “chirurgico” (Day Surgery), la permanenza prevista all'interno della struttura è di almeno 3 ore.

Con il termine Day Surgery si intende l'effettuazione di interventi chirurgici in anestesia locale, loco-regionale o, più raramente, in sedazione profonda, nel corso del ricovero programmato limitato alle sole ore diurne (nel caso di pernottamento di una sola notte l'episodio di ricovero viene definito “One Day Surgery”).

Il percorso assistenziale per i Pazienti in possesso dei necessari requisiti, si realizza generalmente attraverso tre accessi in Ospedale durante i quali si effettuano una valutazione pre-operatoria, l'intervento e il controllo post-operatorio. Tale tipologia di ricovero viene proposta dal chirurgo che visita il Paziente ambulatorialmente.

Presso la Casa di Cura è possibile eseguire ricoveri diurni per le seguenti specialità:
 Day Hospital di Oncologia • Responsabile medico: Dr. Gaetano Lanzetta
 Day Hospital Medicina Generale • Responsabile medico: Dr.ssa Ilaria D'Emilia
 Day Hospital di Riabilitazione Neuromotoria • Responsabile medico: Dr. Dario Lucchetti
 Day Surgery di Chirurgia Ortopedica • Responsabile medico: Prof. Francesco Bove (artroscopia della spalla, del ginocchio, correzione di alluce valgo, discectomia lom-

bare percutanea - PLD, chirurgia del piede etc.) e di Chirurgia della mano • Responsabile medico: Prof. Giulio Basoccu (morbo di Dupuytren, rizoartrosi; lesioni tendinee e muscolari, cisti tendinee, etc.).

Alcune procedure chirurgiche precedentemente effettuabili in Day Surgery vengono attualmente effettuate in regime di Day Service - APA (si veda paragrafo successivo).

VISITE SPECIALISTICHE AMBULATORIALI, DAY SERVICE (APA, PAC) E ALTRE PRESTAZIONI AMBULATORIALI

L'Istituto offre la possibilità di poter usufruire di numerose prestazioni sanitarie che si possono eseguire presso i poliambulatori e i diversi servizi operativi, a favore sia dell'utenza esterna che dei pazienti ricoverati, molte delle quali vengono erogate in regime di convenzione con il Servizio Sanitario Nazionale (SSN).

Per le prestazioni private, inoltre, sono previsti agevolazioni, promozioni e convenzioni (INI CARD, convenzioni con numerosi Comuni limitrofi, Enti, promozioni mensili, etc.). Per maggiori informazioni si consiglia di consultare il sito web al seguente indirizzo: www.gruppoini.it/2015/divisione-grottaferrata-convenzioni&promozioni

Per acquisire un quadro più completo di tutte le prestazioni sanitarie erogate, sulla loro preparazione e modalità di esecuzione, nonché, per conoscere i relativi costi, è possibile rivolgersi al:

- Servizio di Accettazione e/o URP (orario uffici)
- Centro Unico di Prenotazione (CUP) attivo, dal lunedì al venerdì, dalle ore 8.00 alle ore 19.00 e il sabato dalle ore 8.00 alle ore 13.00 al numero 06.94.28.51
- Sito internet www.gruppoini.it/2015/sedi/divisione-grottaferrata (dove è possibile scaricare eventualmente anche la modulistica e/o gli opuscoli informativi)

PRENOTAZIONI

Per accedere alle visite specialistiche ambulatoriali in regime di convenzione con il SSN/SSR **occorre la prenotazione e la richiesta compilata dal medico curante su apposito ricettario (“impegnativa” o “ricetta rossa”)**.

Su ogni impegnativa possono essere prescritte fino ad un massimo di n. 8 (otto) prestazioni della medesima branca.

Le prenotazioni per le visite specialistiche e per gli esami strumentali si possono

effettuare telefonicamente, al numero **06.94.28.51** oppure presentandosi direttamente alla **Segreteria di Accettazione generale** sita al piano terra della Casa di Cura, nei seguenti orari:

DAL LUNEDÌ AL VENERDÌ dalle ore 7.00 alle ore 20.30

SABATO dalle ore 7.00 alle ore 13.00

La **Segreteria dell'Ambulatorio di Fisiocinesiterapia**, collocato all'esterno dell'edificio principale, osserva invece i seguenti orari:

DAL LUNEDÌ AL VENERDÌ dalle ore 7.00 alle ore 19.00

SABATO dalle ore 7.00 alle ore 13.00

La **Segreteria per i ricoveri privati**, ovvero non a carico del Servizio Sanitario Nazionale, e per le pratiche con le Assicurazioni, è ubicata al primo piano, in prossimità dell'ingresso principale dove è presente anche il Centralino (h 24), e osserva i seguenti orari:

DAL LUNEDÌ AL VENERDÌ dalle ore 8.00 alle ore 16.00

Solo per gli esami diagnostici di Risonanza Magnetica nei giorni di sabato e domenica, l'accettazione viene eseguita direttamente presso la **Segreteria del Servizio di Diagnostica per Immagini** (Radiologia, percorso blu) con i seguenti orari:

SABATO dalle ore 13.00 alle ore 19.00

DOMENICA dalle ore 8.00 alle ore 13.00

A partire dal mese di maggio 2015, è possibile eseguire esami radiografici anche senza prenotazione, dal lunedì al venerdì, dalle ore 9.30 alle ore 12.30, presso la nuova postazione radiologica sita al pian terreno della Casa di Cura, seguendo le ordinarie modalità di accettazione.

PRENOTAZIONE ON LINE DELLE VISITE MEDICHE SPECIALISTICHE ED ESAMI DIAGNOSTICI

È attivo un sistema informatico, accessibile tramite il sito www.gruppoini.it, che permette di prenotare on line visite mediche specialistiche ed esami diagnostici offerti da tutte le strutture sanitarie del gruppo.

La procedura è semplice e si avvale di quattro diversi metodi di ricerca: sede, reparto, medico, parola chiave.

Una volta dato il consenso per il trattamento dei dati personali, la richiesta viene inviata a un operatore che la riceve sotto forma di e-mail.

Al richiedente perverrà in tempo reale, sia sulla pagina web da cui ha inviato la richiesta, sia sulla propria casella di posta elettronica, il seguente messaggio "NO-REPLY" generato automaticamente dal sistema: **"La sua richiesta è stata inviata con successo a un nostro operatore, che provvederà a contattarla entro breve tempo. Grazie per averci scelto"**.

Alla richiesta giunta al Centro di coordinamento delle prenotazioni on line segue dapprima un contatto telefonico da parte di un operatore INI e poi l'inoltro tramite e-mail della conferma dell'avvenuta prenotazione.

Sul sito web www.gruppoini.it è inoltre possibile accedere a tante altre informazioni tra cui quelle riguardanti: tutte le prestazioni sanitarie effettuate nelle varie strutture del Gruppo INI e la loro ubicazione; la formazione con l'indicazione di convegni, giornate di studio e seminari; l'ufficio comunicazione e stampa con i suoi comunicati e le pubblicazioni; l'area multimediale con i filmati riguardanti la vita delle strutture.

PAGAMENTO DEL TICKET

Per le visite e gli esami erogati in convenzione con il Servizio Sanitario Nazionale è richiesto il pagamento del ticket (a esclusione degli esenti che dovranno mostrare la relativa attestazione). Per le prestazioni non accreditate sono in vigore specifiche tariffe. Oltre che in contanti, è possibile pagare con bancomat e con le più comuni carte di credito. Si consiglia di giungere con circa 15'-30' di anticipo sull'orario indicato al momento della prenotazione della visita. All'atto del pagamento occorre portare l'impegnativa compilata dal medico di famiglia, la tessera sanitaria e l'eventuale tessera di esenzione dal pagamento ticket. L'impegnativa/ticket ("**ricetta rossa**"), compilata dal medico di famiglia o da altro specialista ospedaliero dovrà essere consegnata **completa in ogni sua parte**: data di emissione, codice fiscale, quesito diagnostico/motivo dell'esame, firma e timbro del medico, sigla provincia ed ASL di appartenenza, indirizzo di residenza e, quando previsto dalla normativa, eventuale codice di esenzione per reddito e/o per patologia. L'assenza di anche una delle suddette indicazioni precluderà la possibilità di completare la procedura allo sportello.

Per qualsiasi informazione è possibile rivolgersi all'**URP - Ufficio Relazioni con il Pubblico** contattando i seguenti recapiti:

Tel.: 06 94.285.218 (orario ufficio)

e-mail: urp.grottaferrata@gruppoini.it

DISDETTA APPUNTAMENTI

Gli Utenti che, per qualunque motivo, non possano presentarsi all'appuntamento, sono invitati a disdire la visita programmata possibilmente almeno 24 ore prima, al fine di evitare l'allungarsi delle liste di attesa, telefonando al numero **06.94.285.1**.

RICHIESTA DELLA COPIA DELLA CARTELLA CLINICA

Dopo la dimissione, il Paziente può chiedere la copia conforme della cartella clinica alla Segreteria di Accettazione generale.

I costi per una copia della cartella clinica, a seconda della tipologia di ricovero e/o setting assistenziale, sono i seguenti:

- € 20,00 Ricovero ordinario
- € 18,00 Day Hospital
- € 15,00 Day Service (APA/PAC).

Il pagamento va effettuato al momento della richiesta.

È possibile richiedere la spedizione della copia della cartella con addebito delle relative spese postali oppure tramite vaglia postale intestato a: "INI S.p.A. Società Unipersonale".

La copia può essere ritirata **entro 30 giorni dalla richiesta** (e, comunque, **entro massimo 120 giorni** a partire dalla medesima data, pena la decadenza della domanda) solo ed esclusivamente:

- **dall'intestatario della cartella clinica munito di documento di identità valido;**
- **da persona munita di un valido documento di riconoscimento**, espressamente delegata dal Paziente per iscritto e con fotocopia del documento di quest'ultimo;
- **dal tutore o curatore, con documento di identità valido e la necessaria documentazione** ("Dichiarazione sostitutiva di atto di notorietà", ai sensi dell'art. 47 del DPR 28.12.2000, n. 445 e s. m. e i.: modulo che è possibile ritirare anche presso la Segreteria di Accettazione);
- **in caso di Paziente deceduto, dagli aventi diritto, con documento di identità valido e necessaria documentazione** ("Dichiarazione sostitutiva di atto di notorietà", ai sensi dell'art. 47 del DPR 28.12.2000, n. 445 e s. m. e i.: modulo che è possibile ritirare anche presso la Segreteria di Accettazione).

Il certificato di ricovero (c.d. "giustificativo") che può servire, a esempio, per uso lavorativo, è rilasciato dalla Segreteria di Accettazione, analogamente a tutte le altre prestazioni sanitarie effettuate presso la Casa di Cura.



LABORATORIO ANALISI E SERVIZI POLIAMBULATORIALI

PRELIEVI

È possibile effettuare i prelievi del sangue (sia in convenzione che privatamente), senza necessità di prenotazione, recandosi direttamente **dal lunedì al sabato, dalle ore 7.00 alle ore 11.00**, presso la **Segreteria di Accettazione della Casa di Cura**, muniti di apposita richiesta.

Un recente provvedimento del Legislatore ha stabilito, inoltre, che a partire dall'1 maggio 2015, tutte **le prestazioni di laboratorio analisi** presenti sul nomenclatore ambulatoriale regionale (DCA n. 313/2013, branca 00) potranno essere erogate in regime di convenzione anche presso le Case di Cura private accreditate. È possibile consultare il nomenclatore ambulatoriale regionale e prendere così visione delle prestazioni sanitarie in convenzione con il SSN presso la nostra Casa di Cura al seguente indirizzo web: http://www.asplazio.it/asp_online/att_territoriale/files/sias/nomenclatore/Nomenclatore_DCA_313_2013.pdf

Il pagamento del ticket deve essere effettuato nello stesso giorno in cui vengono effettuati gli esami.

Le risposte si ritirano, previa esibizione della ricevuta della cassa, agli **Sportelli Amministrativi** (compreso quello dell'URP) nel giorno indicato nel modulo rilasciato dalla Segreteria il giorno in cui viene eseguito l'esame.

Presso il Laboratorio analisi è possibile eseguire:

- Chimica clinica, coagulazione ed ematologia
- Immunologia sierologica
- Markers tumorali
- Esame chimico-immunologico del liquido cefalorachidiano
- Biologia molecolare (tipizzazioni virali, ricerca oncogeni)
- Endocrinologia (dosaggio ormoni, funzionalità tiroidea, indagini sulla fertilità)
- Infettivologia, markers epatite
- Allergologia e intolleranze alimentari (PRIST, RAST, test al lattosio, etc.)
- Genetica (mappa cromosomica, fattori trombotici, fibrosi cistica, etc.)
- Istologia e citologia
- Microbiologia e parassitologia

RITIRO REFERTI DI ESAMI E ANALISI DI LABORATORIO

Diretto interessato

Se ritirate personalmente le risposte dei vostri esami dovete presentarvi negli orari di apertura portando:

- Un vostro documento d'identità non scaduto;
- Il modulo rilasciato dal servizio dove avete eseguito gli esami.

Persona delegata

Se delegate un'altra persona il delegato deve avere:

- Un vostro documento d'identità non scaduto;
- Un suo documento d'identità non scaduto;
- Il modulo rilasciato dal servizio dove avete eseguito gli esami;
- La vostra delega scritta e firmata.

Minori

Se chi ha fatto gli esami è un minore possono ritirare gli esami:

1) Uno dei genitori, che deve presentare:

- Un proprio documento d'identità non scaduto;
- Il modulo rilasciato dal servizio dove il minore ha eseguito gli esami

Modulo di autocertificazione*.

2) Soggetti da loro delegati che dovranno presentare:

- Un proprio documento d'identità non scaduto;
- Il modulo rilasciato dal servizio dove il minore ha eseguito gli esami;
- Un documento d'identità di uno dei genitori;
- Modulo di autocertificazione di uno dei genitori*;
- Una delega dei genitori.

Soggetti sottoposti a tutela

Se chi ha fatto gli esami è un soggetto sottoposto a tutela possono ritirare gli esami:

1) Il legale tutore, presentando:

- Un proprio documento d'identità non scaduto;
- Il modulo rilasciato dal servizio dove il soggetto tutelato ha eseguito gli esami;
- Modulo di autocertificazione*.

*Per modulo di autocertificazione s'intende la "Dichiarazione sostitutiva di atto di notorietà", ai sensi dell'art. 47 del DPR 28.12.2000, n. 445 e s. m. e. i., che è possibile ritirare anche presso la Segreteria di Accettazione.

2) Soggetti delegati che dovranno presentare:

- Un proprio documento d'identità non scaduto;
- Il modulo rilasciato dal servizio dove il soggetto tutelato ha eseguito gli esami;
- Un documento d'identità del legale tutore;
- Modulo di autocertificazione del legale tutore*;
- Una delega del legale tutore.

Per maggiori informazioni sui tempi di consegna dei referti e le liste di attesa per l'esecuzione delle prestazioni e dei ricoveri è possibile contattare direttamente il CUP al numero telefonico **06.94.28.51** oppure recarsi direttamente all'URP presso la Segreteria di Accettazione generale durante gli orari di ufficio.

Nelle successive tabelle si illustrano le principali prestazioni, a seconda della Disciplina/Specialità di riferimento, che è possibile eseguire presso la Casa di Cura, nonché, tutti i Servizi e i Centri sanitari operativi nella stessa.

ELENCO PRINCIPALI PRESTAZIONI SANITARIE EFFETTUABILI PRESSO LA CASA DI CURA

SERVIZI AMBULATORIALI/ SPECIALITÀ	ELENCO PRESTAZIONI SANITARIE PRINCIPALI	ESAME EROGABILE IN CONVENZIONE CON IL SSN (DCA N. 313/2013, LETTERE B E C)	ESAME EROGABILE PRIVATAMENTE O TRAMITE ASSICURAZIONE (TARIFFARIO PRIVATO)
DIAGNOSTICA PER IMMAGINI Responsabile: Dr. Giorgio Brughitta	Esami radiologici tradizionali	✓	✓
	Rx apparato digerente	✓	✓
	Rx clisma opaco (pasto baritato)		✓
	Urografia	✓	✓
	Cistografia	✓	✓
	Mammografia		✓
	Mineralometria Ossea Computerizzata (DEXA)		✓
	Ozonoterapia eco-guidata e TC-guidata intradiscale		✓
	Tomografia Computerizzata (TC spirale) con/senza m.d.c. di tutti i distretti corporei, inclusi esami angiografici		✓
	Risonanza magnetica 1,5 Tesla con/senza m.d.c. di tutti i distretti corporei, inclusi esami angiografici	✓	✓
Risonanza Magnetica Articolare Aperta (G-SCAN) dei distretti osteo-articolari (anche sotto carico)		✓	
Pacchetto senologico (mammografia ed ecografia mammaria)		✓	
SERVIZIO DI ECOGRAFIA E DIAGNOSTICA CON ULTRASUONI Responsabile: Dr.ssa Gabriella Magnani	Tutti i distretti (addome superiore, addome inferiore, epatica, pelvi, apparato urinario, osteo-articolare, collo, tiroide, tessuti molli, linfonodi, etc.) Eco(color)doppler vasi epiaortici (TSA), vascolare periferico arterioso e venoso Ecodoppler transcranico per studio del Forame Ovale Pervio		✓

SERVIZI AMBULATORIALI/ SPECIALITÀ	ELENCO PRESTAZIONI SANITARIE PRINCIPALI	ESAME EROGABILE IN CONVENZIONE CON IL SSN (DGA N. 313/2013, LETTERE B E C)	ESAME EROGABILE PRIVATAMENTE O TRAMITE ASSICURAZIONE (TARIFFARIO PRIVATO)
SERVIZIO DI ENDOSCOPIA DIGESTIVA Responsabile: Dr. Luca Pecchioli	Rettosigmoidocolonscopia (RSCS) con/senza sedazione		✓
	Esofagogastroduodenoscopia (EGDS) con/senza sedazione		✓
	Rettoscopia		✓
	Breath Test per la ricerca dell'Helicobacter Pylori		✓
	Posizionamento e rimozione di palloncino intragastrico per il trattamento dell'obesità		✓
SERVIZIO DI MEDICINA NUCLEARE Responsabile: Dr. Claudio Barbarossa	Scintigrafia ossea (segm. semplice, trifasica, total body)	✓	✓
	Scintigrafia renale (sequenziale e statica)	✓	✓
	Scintigrafia tiroidea	✓	✓
	Tomoscintigrafia miocardica (SPET)	✓	✓
	Scintigrafia delle ghiandole salivari		✓
	Scintigrafia delle ghiandole paratiroidi	✓	✓
CENTRO DI ODONTOIATRIA Coordinatore: Dr. Gianluca Gentile	Chirurgia orale		✓
	Conservativa		✓
	Endodonzia		✓
	Gnatologia		✓
	Igiene e profilassi		✓
	Implantologia		✓
	Ortodonzia		✓
	Pedodonzia		✓
	Protesica (fissa e mobile)		✓

SERVIZI AMBULATORIALI/ SPECIALITÀ	ELENCO PRESTAZIONI SANITARIE PRINCIPALI	ESAME EROGABILE IN CONVENZIONE CON IL SSN (DGA N. 313/2013, LETTERE B E C)	ESAME EROGABILE PRIVATAMENTE O TRAMITE ASSICURAZIONE (TARIFFARIO PRIVATO)
CENTRO PER IL TRATTAMENTO DELL'OBESITÀ E IL SOVRAPPESO Responsabile: Dr. Luca Pecchioli	Valutazione équipe multidisciplinare		✓
	Terapia chirurgica endoscopica con posizionamento di palloncino intragastrico		✓
SERVIZIO DI CARDIOLOGIA Responsabile: Dr. Roberto Berionne	Ecocardiogramma		✓
	Elettrocardiogramma (ECG) (con visita)	✓	✓
	Holter cardiaco		✓
	Holter pressorio		✓
	Test da sforzo con cicloergometro		✓
	Diatermia a microonde (radar)		✓
SERVIZIO DI FISIATRIA E RIABILITAZIONE Responsabile: Dr. Dario Lucchetti	Diatermia da contatto		✓
	Elettroterapia antalgica diadynamica		✓
	Elettroterapia antalgica TENS		✓
	Elettroterapia muscolare	✓	✓
	Esame baropodometrico		✓
	Ginnastica correttiva di gruppo (bambini e adulti)		✓
	Ginnastica posturale		✓
	Idrochinesiterapia con fisioterapista in acqua		✓
	Infrarossi	✓	✓
	Ionoforesi		✓
	Laserterapia con sistema C.P.S.® (continuo, pulsato, superpulsato)		✓
Litotripsia Articolare		✓	
Magnetoterapia		✓	
Massoterapia		✓	

SERVIZI AMBULATORIALI/ SPECIALITÀ	ELENCO PRESTAZIONI SANITARIE PRINCIPALI	ESAME EROGABILE IN CONVENZIONE CON IL SSN (DGA N. 313/2013, LETTERE B E C)	ESAME EROGABILE PRIVATAMENTE O TRAMITE ASSICURAZIONE (TARIFFARIO PRIVATO)
SERVIZIO DI FISIATRIA E RIABILITAZIONE Responsabile: Dr. Dario Lucchetti	Massoterapia linfodrenante Vodder		✓
	Ozonoterapia		✓
	Rieducazione motoria individuale, semplice e complessa		✓
	Rieducazione neuromotoria individuale	✓	✓
	Ultrasuoni	✓	✓
SERVIZIO DI NEUROLOGIA E NEUROFISIOPATOLOGIA Responsabile: Dr. Luigi Calandriello	CENTRO PER LA DIAGNOSI E CURA DELLE CEFALIE (Centro accreditato dal Network italiano cefalee)	✓	✓
	CENTRO PER LA DIAGNOSI E CURA DEL MORBO DI PARKINSON E DELLA SCLEROSI MULTIPLA	✓	✓
	Ecodoppler transcranico per studio del Forame Ovale Pervio		✓
	Elettromiografia (EMG)	✓	✓
	Elettroencefalogramma (EEG)	✓	✓
	Neuropsicologia (test neuropsicologici)		✓
	Potenziali evocati		✓
	Stimolazione elettrica transcranica (tDCS)		✓
	Asportazione di cataratta (APA)	✓	✓
	Asportazione pterigio/calazio		✓
SERVIZIO DI OCULISTICA Responsabile: Dr. Luca Iacobelli	Campo visivo		✓
	Fondo oculare		✓
	Intervento per glaucoma		✓
	Tonometria		✓

SERVIZI AMBULATORIALI/ SPECIALITÀ	ELENCO PRESTAZIONI SANITARIE PRINCIPALI	ESAME EROGABILE IN CONVENZIONE CON IL SSN (DGA N. 313/2013, LETTERE B E C)	ESAME EROGABILE PRIVATAMENTE O TRAMITE ASSICURAZIONE (TARIFFARIO PRIVATO)
SERVIZIO DI OTORINOLARINGOIATRIA Referente: Dr. Saro Cerruto	Audiometria		✓
	Esame audio vestibolare		✓
	Fibroscopia laringea (laringoscopia a fibre ottiche)		✓
	Impedenziometria		✓
	Polisonnografia e studio dei disturbi del sonno (PAC)		✓
	Protesizzazione acustica		✓
	Pulsossimetria		✓
	Riduzione volumetrica dei turbinati		✓
SERVIZIO DI RADIOTERAPIA ONCOLOGICA Responsabile: Dr. Mario Nappa	Valutazione dei disturbi dell'equilibrio		✓
	L'Unità di Radioterapia oncologica è dotata di un Acceleratore Lineare modello Elekta Precise, provvisto sia di un impianto portale di acquisizione digitale delle immagini sia di un sistema multi-lamellare che consente di realizzare la schermatura degli organi a rischio per l'effettuazione di radioterapia 3D-conformazionale, riducendo, così, i rischi di complicazioni e di effetti collaterali.	✓	✓
SERVIZIO DI REUMATOLOGIA CENTRO REGIONALE "ANTARES" Responsabile: Dr.ssa Ilaria D'Emilia	Capillaroscopia		✓
	Ecografia articolare		✓
	Infiltrazioni terapeutiche		✓
	Terapia biologica	✓	✓

SERVIZI AMBULATORIALI/SPECIALITÀ	ELENCO PRESTAZIONI SANITARIE PRINCIPALI	ESAME EROGABILE IN CONVENZIONE CON IL SSN (DGA N. 313/2013, LETTERE B E C)	ESAME EROGABILE PRIVATAMENTE O TRAMITE ASSICURAZIONE (TARIFFARIO PRIVATO)
SERVIZIO DI UROLOGIA E ANDROLOGIA E RESPONSABILE: Dr. Ferdinando De Marco	Cistoscopia		✓
	Doppler penieno dinamico		✓
	Ecografia scrotale (testicolare)		✓
	Ecografia urologica		✓
	Litotripsia extracorporea per il trattamento della calcolosi uretrale, vescicale e renale (APA)	✓	✓
	Urodinamica		✓
	Uroflussimetria		✓
	Circoncisione (fimosi terapeutica, APA)	✓	✓
	Angiologia – Chirurgia vascolare (scleroterapia)		✓
	Cardiologia (con/senza ecg)	✓	✓
VISITE SPECIALISTICHE E ALTRE PRESTAZIONI SANITARIE	Chirurgia generale – Chirurgia della mano		✓
	Chirurgia Plastica, Ricostruttiva ed Estetica		✓
	Dermatologia (Epiluminescenza, crioterapia)	✓ (solo visita)	✓
	Diabetologia	✓	✓
	Dietologia		✓
	Endocrinologia	✓	✓
	Fisiatria e Riabilitazione	✓	✓
	Gastroenterologia e Endoscopia digestiva	✓	✓
	Ginecologia (ecografia pelvica e transvaginale, pap-test, amniocentesi, ecografia ostetrica)	✓ (visita e pap test)	✓
	Malattie infettive ed epatologia	✓	✓
Medicina del lavoro		✓	
Medicina dello sport	✓	✓	

SERVIZI AMBULATORIALI/SPECIALITÀ	ELENCO PRESTAZIONI SANITARIE PRINCIPALI	ESAME EROGABILE IN CONVENZIONE CON IL SSN (DGA N. 313/2013, LETTERE B E C)	ESAME EROGABILE PRIVATAMENTE O TRAMITE ASSICURAZIONE (TARIFFARIO PRIVATO)
VISITE SPECIALISTICHE E ALTRE PRESTAZIONI SANITARIE	Medicina estetica (mesoterapia lipolitica e drenante, carbossiterapia, scleroterapia, tossina botulinica, acido ialuronico, biorivitalizzazione, peeling)		✓
	Neurochirurgia		✓
	Neurologia	✓	✓
	Neuropsichiatria infantile		✓
	Oculistica		✓
	Odontostomatologia		✓
	Oncologia	✓	✓
	Ortopedia e Traumatologia		✓
	Otorinolaringoiatria	✓	✓
	Pneumologia e allergologia (esame spirometrico, test allergometrici)		✓
Psicologia clinica		✓	
Radioterapia oncologica	✓	✓	
Urologia e Andrologia	✓	✓	

Nell'ambito delle attività ambulatoriali, la Casa di Cura vanta diversi Servizi complessi e Centri di Eccellenza di seguito elencati con i relativi link sul sito web del Gruppo INI, dove è possibile acquisire maggiori informazioni sulla tipologia di prestazioni sanitarie offerte e sulle modalità di erogazione delle stesse.

CENTRO/SERVIZIO

INDIRIZZO WEB (link)

Ambulatorio di Medicina dello Sport	www.gruppoini.it/2015/divisione-grottaferrata-servizi/medicinadellosport
Centro di Odontoiatria	www.gruppoini.it/2015/divisione-grottaferrata-servizi/centroodontostomatologia
Centro di Reumatologia "Antares"	www.gruppoini.it/2015/divisione-grottaferrata-servizi/centroantares
Centro per il trattamento dell'Obesità e del Sovrappeso	www.gruppoini.it/2015/divisione-grottaferrata-servizi/centos
Centro per la diagnosi e cura delle Cefalee	www.gruppoini.it/2015/divisione-grottaferrata-servizi/centrocefalee
Servizio di Medicina Nucleare	www.gruppoini.it/2015/divisione-grottaferrata-servizi/medicinanuclare
Servizio di Radioterapia	www.gruppoini.it/2015/divisione-grottaferrata-servizi/radioterapia

DAY SERVICE (PAC E APA)

Recentemente nella Regione Lazio è stato istituito un nuovo modello organizzativo assistenziale denominato **Day Service ambulatoriale** che interessa problemi clinici di tipo diagnostico e/o terapeutico che necessitano di prestazioni multiple, integrate, anche complesse, ma che non richiedono sorveglianza od osservazione medica e/o infermieristica protratta.

Le prestazioni erogabili in Day Service appartengono a due tipologie di prestazioni:

1) APA: Accorpamenti di Prestazioni Ambulatoriali (chirurgia ambulatoriale). Sono finalizzati all'esecuzione di alcuni interventi chirurgici (e delle prestazioni ad essi collegati) in regime ambulatoriale, in quanto non presentano una particolare complessità clinica. Le prestazioni eseguite sono soggette al pagamento di un unico ticket, salvo i casi di esenzione.

Attualmente sono stati attivati presso la nostra struttura i seguenti APA:

CODICE APA DESCRIZIONE DELL'INTERVENTO

04.43	Liberazione del tunnel carpale
04.44	Liberazione del tunnel tarsale
13.41	Intervento di cataratta con/senza impianto di lente intraoculare
64.0	Circoncisione terapeutica
81.72	Artroplastica dell'articolazione metacarpofalangea e interfalangea
81.75	Artroplastica dell'articolazione carpocarpale e carpometacarpale
82.91	Lisi di aderenza della mano (riparazione di dito a scatto)
86.3.6	Asportazione chirurgica di lesione cutanea per patologie benigne (es. nevi, lipomi etc.) e/o con importante estensione superficiale per patologie neoplastiche o altre lesioni molto estese
86.4.7	Asportazione chirurgica radicale di lesione cutanea coinvolgente le strutture sottostanti
98.51.1/2/3	Litotripsia extracorporea del rene, uretere e/o vescica



2) PAC: Pacchetti Ambulatoriali Complessi

Il PAC è formato da un insieme di prestazioni ambulatoriali per:

- gestire un problema sanitario complesso
- pianificare e coordinare il processo assistenziale, riducendo così il numero di accessi dell'utente
- elaborare la documentazione clinica
- redigere una relazione finale.

Attualmente sono attivi presso la nostra struttura i seguenti PAC:

P2393	Pac per l'approfondimento diagnostico di sospetta lesione neoplastica mammaria
P241	Pac diagnostico per il nodulo tiroideo
P2500	Pac per diabete neodiagnosticato e non complicato
P2777	Pac per la sindrome metabolica
P27801	Pac per l'obesità
P331	Pac per il deterioramento delle funzioni cognitive
P340	Pac diagnostico per la sclerosi multipla
P345	Pac per l'epilessia
P386	Pac per la sindrome vertiginosa
P388	Pac diagnostico per gli acufeni
P389	Pac per le ipoacusie
P401	Pac per l'ipertensione arteriosa
P414	Pac per il follow-up della cardiopatia ischemica
P427	Pac per la diagnosi ed il follow-up delle aritmie cardiache
P428	Pac per la gestione dello scompenso cardiaco
P440	Pac diagnostico arteriopatia cronica degli arti
P4912	Pac per la BPCO con e senza insufficienza respiratoria cronica
P4939	Pac per l'asma bronchiale
P592	Pac per nefrolitiasi o per colica renale
P710	Pac per la diagnosi e il follow up delle connettiviti sistemiche e della sindrome da anticorpi antifosfolipidi

P714	Pac per la diagnosi e il follow up delle artriti
P7330	Pac diagnostico per l'osteoporosi
P78002	Pac diagnostico per la perdita transitoria di coscienza
P7804A	Pac diagnostico per i disturbi dell'equilibrio
P78057	Pac per la sindrome delle apnee ostruttive del sonno (O.S.A.S.)
P7840A	Pac diagnostico per la cefalea e altre sindromi dolorose neurologiche
PV58	Pac terapeutico per la somministrazione controllata di farmaci

Sia gli APA che i PAC sono erogati in regime di convenzione con il SSN/SSR.

I suddetti PAC possono essere eseguiti direttamente da un medico referente della struttura o nell'ambito delle attività sanitarie previste dai Servizi e dai Centri elencati nella precedente tabella (per esempio, Servizio di Neurologia e Neurofisiopatologia, Servizio di Reumatologia, Servizio di Otorinolaringoiatria, etc.).

La documentazione clinica del Day Service, predisposta per ogni singolo PAC a cura del medico referente, deve essere archiviata presso la struttura (è sufficiente anche in formato elettronico), ed è composta da:

- ricetta di prescrizione;
- dati anagrafici e codice fiscale del Paziente;
- inquadramento del problema sanitario che ha determinato l'attivazione del PAC, con indicazione della diagnosi o sospetto diagnostico e di eventuali esami già eseguiti;
- programmazione delle prestazioni diagnostico-terapeutiche costituenti il PAC;
- copia dei referti relativi a tutte le prestazioni che hanno costituito il PAC;
- relazione clinica riassuntiva conclusiva del PAC.

I referti e la relazione clinica devono essere consegnati in originale al Paziente al termine dell'iter assistenziale.

La proposta di attivazione di un PAC deve essere formalizzata utilizzando il ricettario regionale e può essere formulata dal medico di medicina generale, dal pediatra di libera scelta, dal medico specialista territoriale oppure ospedaliero, che richiede **“Visita specialistica per PAC xxx”**.

Nella struttura erogante il PAC, il medico referente del PAC proposto valuta la richiesta e, sulla base degli specifici protocolli diagnostico-terapeutici, decide sull'attivazione del PAC. In caso di condivisione della proposta, prescrive, utilizzando il ricettario regionale e specificando il PAC di riferimento, le singole prestazioni che compongono il PAC, da un numero minimo, previsto per ogni singolo PAC, fino ad un numero di prestazioni che può essere anche superiore a otto; le prestazioni prescritte possono afferire a più branche specialistiche.

L'eventuale richiesta di prestazioni non comprese nel PAC attivato segue l'iter previsto per il regime ambulatoriale ordinario; in tal caso la prescrizione delle ulteriori prestazioni deve comunque essere effettuata su ricettario regionale.

La nostra Casa di Cura non dispone attualmente, su disposizione regionale, del ricettario, motivo per cui si rende necessaria la collaborazione e la condivisione del percorso programmato con il medico di famiglia (MMG).

Quando non altrimenti specificato nell'articolazione del singolo PAC, il tempo massimo che deve intercorrere tra l'apertura del PAC e la consegna della relazione clinica riassuntiva finale non deve essere superiore a 30 giorni, in modo da prevedere, per il Paziente, il minor numero di accessi possibili.

Per ulteriori informazioni sul Day Service nel Lazio si consiglia di consultare il seguente indirizzo web: <http://www.asplazio.it/pac/strutture.html>

CONVENZIONI E ASSICURAZIONI

Nel caso il Paziente decidesse di accedere alle cure in regime di solvenza (privata a pagamento), si informa che la Casa di Cura è convenzionata con diverse Compagnie di Assicurazione, Casse Mutue private e altri Enti.

Per informazioni rivolgersi ai seguenti uffici preposti:

Ufficio Rapporti con le Assicurazioni e ricoveri privati (tel. 06.94.285.294)

Ufficio Convenzioni con Enti e Comuni (tel. 06.94.285.217)

Al momento della pubblicazione della presente Carta dei Servizi, risultano attive con la Casa di Cura INI Divisione Grottaferrata le seguenti convenzioni:

ASSICURAZIONI

- ALLIANZ GLOBAL ASSISTANCE (ex MONDIAL)
- ASEM
- ASSIDENT SRL (prestazioni odontoiatriche)
- ASSIRETE
- BLUE ASSISTANCE
- CASPIE
- DAY MEDICAL
- EUDAIMON
- FASDAC
- FASI
- FASI OPEN
- FASCHIM
- FILO DIRETTO SERVICE
- FONDO SANITARIO INTEGRATIVO PER TE
- (BLUE ASSISTANCE)
- GENERALI
- HELP CARD
- MAPFRE WARRANTY
- MAPFRE ASISTENCIA
- MBA WINSALUTE
- MEDIC4ALL ITALIA
- MY ASSISTANCE
- NEW MED SPA
- POSTE VITA FONDO SALUTE
- PREVIMEDICAL
- PREVIMEDICAL PRESTAZIONI ODONTOIATRICHE
- RBM/PREVIMEDICAL
- UNISALUTE
- WINSALUTE

ALTRI ENTI CONVENZIONATI:

- AGENZIA GIORNALISTICA ITALIA S.p.A.
- ARMA DEI CARABINIERI
- CASSA EDILE ROMA
- CENTRO POLISPORTIVO ATLANTIDE
- (CIAMPINO)
- CISL FP Roma e CISL FP Lazio
- Dopolavoro Ferroviario di Roma
- CISL PENSIONATI
- COMUNE DI ALBANO LAZIALE
- COMUNE DI FRASCATI
- COMUNE DI GROTTAFERRATA
- COMUNE DI MARINO
- COMUNE DI ROCCA DI PAPA
- COMUNE DI ROCCA PRIORA
- CRAL COMITATO GENITORI ISTAT
- CRAL UIL
- CRAL MINISTERO PUBBLICA ISTRUZIONE
- DIPENDENTI COMUNE DI GROTTAFERRATA
- EDILCASSA LAZIO
- INAIL
- LIONS CLUB ROMA CASTELLI ROMANI
- UNIONE COMMERCianti DI MARINO

Per prendere visione dell'elenco aggiornato delle Convenzioni attive con le Assicurazioni private o altri Enti è possibile consultare il seguente indirizzo web: www.gruppoini.it/2015/divisione-grottaferrata-convenzioni&promozioni.

PROMOZIONI

INI CARD: INFORMAZIONI E PRINCIPALI CONDIZIONI

La Carta INI Card è destinata a tutti coloro che vogliono usufruire delle agevolazioni economiche sulle prestazioni sanitarie a listino privato dei Centri INI.

La INI Card suddivisa in INI Card Gold e INI Card Silver consente al Titolare di usufruire di particolari sconti sulle prestazioni sanitarie private erogate dai Centri INI.

In particolare, i titolari di **INI Card Gold** possono usufruire di **sconti fino al 50%**, mentre per quelli della **INI Card Silver** sono previsti **sconti fino al 20%** su esami e visite mediche rientranti nel listino privato dei Centri INI.

Gli sconti non sono applicabili ai pacchetti di prestazioni (ad esempio, “pacchetto senologico”) né cumulabile con altre promozioni. Ulteriori esclusioni sono dettagliatamente illustrate sul Regolamento pubblicato sul sito.

In particolare, maggiori informazioni sulle modalità di acquisizione della INI CARD e del Regolamento, nonché, di tutte le agevolazioni e le altre promozioni e iniziative promosse dalla Casa di Cura sono indicate sul sito web del Gruppo all'indirizzo: www.gruppoini.it/2015/divisione-grottaferrata-convenzioni&promozioni.

ATTIVITÀ DIDATTICA E DI RICERCA E SPERIMENTAZIONE

La Casa di Cura presenta numerose convenzioni con diverse Università e Associazioni formative, tra cui:

Università degli Studi di Roma “Tor Vergata”

- Corso di Laurea in Infermieristica: INI Divisione Grottaferrata è sede distaccata dell'Università degli Studi di Roma “Tor Vergata”, Facoltà di Medicina e Chirurgia per il Corso di Laurea triennale in Infermieristica.
- Scuola di Specializzazione in Igiene e Medicina Preventiva
- Master di Posturologia e Osteopatia clinica integrata

Università degli Studi di Roma “Sapienza”

- Scuola di specializzazione in Chirurgia dell'apparato digerente
- Scuola di specializzazione in Geriatria
- Scuola di specializzazione in Neurofisiopatologia
- Scuola di specializzazione di Oncologia II
- Scuola di specializzazione in Radiologia

Università Pontificia Salesiana

- Scuola di specializzazione in Psicologia clinica



DIRITTI E DOVERI DEL PAZIENTE E DEI VISITATORI DELLA CASA DI CURA

REDATTO NEL RISPETTO DEL DECRETO DEL PRESIDENTE DEL CONSIGLIO DEI MINISTRI DEL 19 MAGGIO 1995

“CARTA DEI DIRITTI E DEI DOVERI DELLA PERSONA MALATA”

REGOLAMENTO ADOTTATO CON NOTA PROT. N. 34/DS DEL 30.10.2013

Gentile Paziente,

- È tenuto al rispetto degli ambienti, delle attrezzature e degli arredi che si trovano all'interno della struttura ospedaliera, ritenendo gli stessi patrimonio di tutti e, quindi, anche propri.
- È invitato ad assumere un comportamento responsabile in ogni momento, nel rispetto e nella comprensione dei diritti degli altri degenti, con la volontà di collaborare con il personale medico, infermieristico, tecnico e con la direzione della sede sanitaria in cui si trova.
- Nella considerazione di essere parte di una comunità, è opportuno evitare qualsiasi comportamento che possa creare situazioni di disturbo o di disagio agli altri Pazienti (rumori, luci accese, radioline con volume alto, ecc.).
- È dovere rispettare il riposo sia giornaliero che notturno degli altri Pazienti.
- A norma di legge, in ospedale è tassativamente proibito fumare. L'osservanza di tale disposizione è un atto di accettazione della presenza degli altri e un sano personale stile di vivere nella struttura ospedaliera.
- L'organizzazione e gli orari previsti nella struttura sanitaria nella quale si accede devono essere rispettati in ogni circostanza. Le prestazioni sanitarie richieste in tempi e modi non corretti determinano un notevole disservizio per tutta l'utenza.
- Il personale sanitario, per quanto di competenza, è invitato a far rispettare le norme enunciate per il buon andamento del reparto ed il benessere del cittadino malato.
- Lei ha diritto ad una corretta informazione sull'organizzazione della struttura sanitaria, ma è anche un suo preciso dovere informarsi nei tempi e nelle sedi opportune.
- Tutto il personale è a disposizione per assistere e curare l'utente nel migliore dei modi; non è pertanto necessario né consentito elargire mance o regali di nessuna natura.

Gentile Visitatore,

- La visita di parenti ed amici costituisce per il Paziente un momento molto atteso durante i giorni di ricovero ed è motivo di conforto ed occasione di socializzazione; i Visitatori sono tuttavia invitati a tenere un comportamento rispettoso.
- In particolare, ai visitatori è cortesemente richiesto di:
- Osservare gli orari di visita esposti all'ingresso della Casa di Cura ed in ogni reparto.
- Rispettare il bisogno di quiete dei ricoverati.
- Non ostacolare in alcun modo il personale medico, infermieristico ed ausiliario nello svolgimento delle loro attività con i Pazienti. Non è consentita, pertanto, la permanenza nelle stanze di degenza durante la visita di reparto, le operazioni di cura ed igiene dei Pazienti e la somministrazione della terapia.
- Non portare alimenti e bevande se non quelli consentiti ed indicati nello stampato con le norme sull'igiene degli alimenti, consegnato a tutti i Pazienti al momento del ricovero.
- Non affollare le stanze di degenza (si consiglia al massimo la presenza di due visitatori per Paziente).
- Non introdurre nei reparti bambini di età inferiore ai dodici anni; l'ingresso dei bambini è consentito solo negli spazi comuni presenti al pianterreno.
- Per motivi igienici, è sconsigliato sedersi, appoggiare borse o indumenti sui letti o sui tavoli, è vietato utilizzare i servizi igienici interni alle stanze ed introdurre piante e fiori nelle stanze di degenza.
- È opportuno che i visitatori si spostino all'interno della struttura ospedaliera utilizzando i percorsi riservati ad essi, raggiungendo direttamente le sedi di loro stretto interesse.

Si ringrazia per la collaborazione

POLITICA PER LA QUALITÀ (S.G.Q.)

ADOTTATA CON NOTA PROT. N. 34/DS DEL 30.10.2013

La Direzione della Casa di Cura “**Istituto Neurotraumatologico Italiano**”, **Divisione di Grottaferrata**, ha definito quali obiettivi fondamentali del proprio Sistema di Gestione per la Qualità e l'Accreditamento:

- la comprensione e la soddisfazione delle aspettative degli utenti in relazione alla qualità in tutti i processi svolti;
- il puntuale rispetto di tutti i requisiti applicabili alle attività lavorative, stabiliti dalla legge, dalla Direzione o specificati dagli utenti;
- la tutela dei diritti del Paziente, con particolare attenzione alla centralità del Paziente fragile e alla corretta e puntuale informazione, con garbo e avvedutezza, sulla diagnosi formulata e sulla terapia consigliata, mettendolo nelle condizioni di decidere consapevolmente in merito alla propria salute e alla qualità della vita;
- il continuo miglioramento della qualità in tutti i processi gestionali e operativi, anche attraverso un'accorta politica di ottimizzazione delle risorse;
- la ricerca e l'attuazione del massimo livello di sicurezza perseguibile per i Pazienti e per gli operatori, dotandosi di metodi e strumenti per la prevenzione e il controllo del rischio clinico e, contestualmente, l'impegno nell'assicurare la funzionalità e l'efficienza di tutte le infrastrutture e dell'ambiente di lavoro.

La Direzione della Casa di Cura “Istituto Neurotraumatologico Italiano” intende pertanto garantire:

- la competenza, motivazione, consapevolezza e responsabilizzazione del personale a tutti i livelli, mediante adeguata formazione – training e informazione;
- l'erogazione delle cure nel rispetto dei principi dell'Evidence Based Medicine (EBM) e dell'Evidence Based Rehabilitation (EBR), della buona prassi e dell'etica umana e professionale;
- la disponibilità di tecnologie avanzate, costantemente mantenute, gestite in armonia con i criteri ispiratori dell'Health Technology Assessment (HTA);
- l'accurata pianificazione, gestione e analisi dei processi aziendali, al fine di garantirne l'efficacia e l'efficienza;
- un rapporto con i fornitori orientato alla qualità e al reciproco beneficio.
- In relazione ai suddetti elementi, la Direzione ha predisposto indicatori di prestazione e di soddisfazione per rilevarne il livello di attuazione e obiettivi specifici o standard di Qualità per tutti i processi, i prodotti e le risorse aziendali.

La Politica per la Qualità della Casa di Cura “Istituto Neurotraumatologico Italiano” è attuata mediante un Sistema di Gestione per la Qualità e l'Accreditamento conforme alla normativa UNI EN ISO 9001:2008, in relazione al quale la Direzione si impegna a:

- svolgere una continua supervisione per garantire la corretta applicazione del manuale e della documentazione del Sistema di Gestione per la Qualità e l'Accreditamento;
- verificarne nel tempo l'efficacia, adeguandolo costantemente alle evoluzioni del mercato, allo sviluppo di nuove tecnologie, all'individuazione di altri elementi di innovazione organizzativa e tecnica nei processi.

Mediante il Responsabile del Sistema di Gestione per la Qualità, tale Politica è portata a conoscenza di tutto il personale e degli utenti.

La Direzione della Casa di Cura

Con la presente Carta dei Servizi la Direzione della casa di Cura s'impegna a osservare, attraverso un “patto” tra gli operatori e il cittadino, anche in ossequio al Codice Etico dalla stessa adottato, la stretta osservanza ai 14 diritti enunciati nella Carta Europea dei Diritti del Malato, consultabili al seguente indirizzo web:

www.cittadinanzattiva.it/files/corporate/europa/carta/carta_europea_diritti_malato.pdf.

MODALITÀ DI RICEZIONE E GESTIONE DI OSSERVAZIONI E RECLAMI

La Casa di Cura garantisce la tutela dell'Utente e la sua partecipazione all'assistenza sanitaria sia attraverso le attività dell'Ufficio Relazioni con il Pubblico (URP) e della Direzione Sanitaria che con la presentazione di segnalazioni, osservazioni, suggerimenti, reclami ed osservazioni di gradimento. La raccolta delle istanze degli Utenti e dei loro familiari e la loro successiva elaborazione, consentono di rilevare i problemi esistenti e individuare tutte le possibili azioni di miglioramento dei servizi. Tali osservazioni possono essere presentate dagli Utenti, dai familiari o da persone espressamente delegate, nonché, dagli organismi di tutela dei diritti e di volontariato accreditati presso la Casa di Cura nelle modalità e nei tempi previsti dai regolamenti vigenti. Gli uffici preposti alla raccolta dei reclami sono la Segreteria di Accettazione, l'URP e la Direzione Sanitaria. La Segreteria di Accettazione ha il compito di fornire informazioni, offrire consulenza, accogliere le segnalazioni e comunicare i tempi per la risposta.

PRESENTAZIONE DEL RECLAMO

Gli Utenti e tutti gli aventi diritto possono utilizzare l'apposito Questionario di gradimento che può essere ritirato dagli appositi espositori (box) situati al Piano terra presso la Sala Accettazione generale e la sala d'attesa del Poliambulatorio oppure in reparto, richiedendola al coordinatore infermieristico. Una volta compilato e firmato, l'utente potrà imbucarlo nell'espositore stesso.

Il medesimo modulo/questionario completo dell'osservazione/reclamo che si vuole trasmettere (ma ciò si può eseguire anche attraverso una lettera in carta semplice) può essere inviato per posta ordinaria alla Direzione Sanitaria (Via di Sant'Anna, snc - 00046 Grottaferrata) oppure via fax al numero 06.94.285.602.

In ottemperanza al D. Lgs 196/03 in materia di tutela della privacy, chi compila il modulo dovrà controfirmare il consenso al trattamento dei dati personali ovvero prevedere l'autorizzazione al trattamento degli stessi.

Ogni segnalazione, suggerimento, reclamo, presentato in forma scritta viene regolarmente gestito secondo quanto previsto dalla relativa procedura del Sistema di Gestione della Qualità.

Tutte le segnalazioni, suggerimenti, reclami, in qualunque forma pervenuti, scritti o verbali, sono trasmesse alla Direzione Sanitaria e sono sempre presi in considerazione. In caso di segnalazione telefonica, viene chiesto all'Utente il consenso per verbaliz-

zare, nelle forme predette, le proprie osservazioni e di indicare le proprie generalità per poter dare avvio all'istruttoria.

Per i colloqui diretti con la Direzione Sanitaria e/o con l'URP viene compilato il modulo annotando quanto segnalato e le generalità di chi segnala.

Gli esposti e le segnalazioni presentati in forma anonima, verbalmente o per iscritto, saranno presi in considerazione dalla Direzione Sanitaria ma sarà mantenuto riservato l'esito di tale segnalazione o esposto.

ISTRUTTORIA

In caso di semplici segnalazioni o di situazioni di univoca e immediata risoluzione, la Direzione Sanitaria o l'operatore dell'URP provvederà a dare immediata risposta all'Utente; nei casi più complessi verranno attivate le necessarie procedure dalla Direzione Sanitaria e dall'Amministrazione.

Qualora si tratti di segnalazioni, osservazioni o reclami di evidente complessità, ovvero che non si prestino ad immediata definizione, sarà cura della Direzione Sanitaria attivare le necessarie indagini, interessando i Responsabili dei servizi coinvolti, per appurare i fatti segnalati, predisporre una esauriente risposta all'Utente ed adottare tutte le misure necessarie onde evitare la persistenza dell'eventuale disservizio segnalato.

I reclami aventi rilevanza legale vengono istruiti in collaborazione con la Direzione Generale della Casa di Cura.

RISPOSTA

A ogni segnalazione firmata sarà assicurata una risposta nel più breve tempo possibile e comunque non oltre 30 (trenta) giorni dalla presentazione della stessa salvo cause ostative importanti.

Eventuali ritardi nella risposta, legati alla complessità del caso, saranno comunque comunicati per iscritto all'Utente con le eventuali motivazioni.

OSSERVAZIONI DI GRADIMENTO

Tutte le osservazioni di gradimento pervenute saranno diffuse agli operatori interessati.

TABELLA STANDARD DI QUALITÀ DEI SERVIZI BASE (S.G.Q.)

SERVIZIO/ATTIVITÀ	INDICATORE	STANDARD DI QUALITÀ
Richiesta di ricovero per i reparti ospedalieri	Mediamente intercorrono tra prenotazione e ricovero: 48-72 ore (eccetto urgenze)	Entro le 48 ore
Richiesta di ricovero da domicilio	N° di giorni che mediamente intercorrono tra prenotazione e ricovero: n. 5 gg.	Entro 5 gg.
Informazione sui servizi	N° di carte dei servizi consegnate all'atto del ricovero	Consegna in visione a tutti i Pazienti
Ritiro copia conforme all'originale della cartella clinica	Tempo di attesa per consegna: massimo 30 gg.	30 gg.
Ritiro referti analisi di laboratorio	Stessa giornata per esami di routine; dai 2 ai 5 gg. per gli altri esami (eccetto esami istologici)	Stessa giornata per esami di routine; dai 2 ai 5 gg. per gli altri esami (eccetto esami istologici)
Ritiro referti diagnostica per immagini	12 ore per richieste interne 2-3 gg. per le richieste esterne	12 ore per richieste interne 2-3 gg. per le richieste esterne
Reclami. Tempo di risposta reclamo	Tempo medio previsto: 7 gg.	Entro 7 gg.
Percezione della Qualità tramite la compilazione dei Questionari di gradimento	Soddisfazione dell'utente almeno nel 70% dei casi	Percezione della Qualità >70%
Competenza del personale sanitario	Conseguimento dei crediti ECM per il personale medico, infermieristico e tecnico-sanitario	Come richiesto dalla normativa vigente

Per gli altri indicatori di efficacia, efficienza ed esito relativi ai Reparti e ai Servizi sanitari è possibile consultare direttamente le relative schede di monitoraggio attive sui link presenti sul sito della Casa di Cura.

ALTRI SERVIZI PRESENTI NELLA CASA DI CURA

SERVIZIO DI PARRUCCHIERE/BARBIERE, PODOLOGO

La richiesta per parrucchiere, barbiere, podologo (pedicure e manicure) può essere inoltrata al coordinatore infermieristico del Reparto.

Il costo del servizio è quello stabilito dai liberi professionisti che erogano il servizio.

BAR E EDICOLA

Al piano terra (seguire il percorso "rosso") è presente un Bar con servizio di rivendita dei principali quotidiani.

Il Bar osserva il seguente orario:

DAL LUNEDÌ AL SABATO dalle ore 7.00 alle ore 19.00

DOMENICA dalle ore 7.00 alle ore 13.00

Sono presenti, inoltre, collocati in tutta la Casa di Cura diversi distributori di bevande calde e snack.

RISTORANTE

Al piano terra è disponibile un Servizio di Ristorazione aperto a pranzo anche ai visitatori esterni che osserva i seguenti orari:

DAL LUNEDÌ AL VENERDÌ dalle ore 12.00 alle ore 14.00

SABATO, DOMENICA E FESTIVI Su prenotazione (06.94.285.273)

BANCOMAT

Al piano terra nella Sala Accettazione generale è collocato uno sportello bancomat per il prelievo di denaro contante.

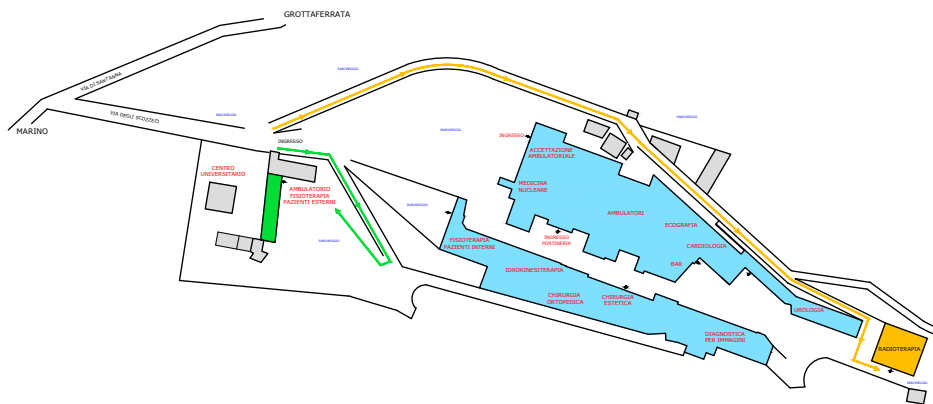
PARCHEGGIO E ACCESSIBILITÀ

Sia all'esterno che all'interno del parco della Casa di Cura vi sono diverse aree gratuite dedicate al parcheggio dell'utenza, compresi numerosi posti auto riservati ai portatori di handicap (parcheggi segnalati con la linea gialla).

Per alcuni specifici servizi (Day Hospital di Riabilitazione, Radioterapia, Diagnostica per immagini) e nel caso di Pazienti fragili o non autosufficienti, è consentito l'accesso e la permanenza in alcune aree interne specifiche della Casa di Cura per il tempo strettamente necessario all'espletamento dell'esame e/o della terapia.

ALTRE INFORMAZIONI UTILI

<http://www.gruppoini.it/2015/divisione-grottaferrata-come-arrivare>.



COME RAGGIUNGERCI

IN AUTO

PROVENIENZA VIA "ANAGNINA"

Per chi proviene da Roma, la **statale Anagnina** (Uscita 22 del Grande Raccordo Anulare, in corrispondenza del centro IKEA®), direzione Grottaferrata, è il percorso più agevole. Una volta giunti a Grottaferrata, occorre voltare a destra lungo Viale San Nilo che costeggia l'omonima Abbazia e proseguire sempre dritto fino a lasciare il centro abitato alle spalle e oltrepassare l'arco di Corso del Popolo. Continuare ancora dritto fino a trovare sulla sinistra Via di Sant'Anna (il navigatore satellitare, a volte, può indicare anche Via degli Scozzesi).

Lungo il tragitto, a partire dalle porte del centro abitato di Grottaferrata, sono collocate diverse indicazioni stradali che recano la scritta "**INI Istituto Neurotraumatologico Italiano**".

Per chi invece proviene da Frascati o dalla zona dei Castelli è consigliabile seguire le indicazioni per Grottaferrata e, in prossimità di questo centro, quelle dell'Abbazia di San Nilo, da cui sono visibili le suddette indicazioni stradali per l'INI.

PROVENIENZA VIA "APPIA"

Per chi proviene da Roma Sud, si consiglia di percorrere la **statale Appia (Uscita 23 del Grande Raccordo Anulare)**, con direzione Ciampino; uscire poi sulla Via dei Laghi, direzione Ciampino - Marino fino all'incrocio con Via Salvatore Quasidomo (presente segnaletica INI). Girare a sinistra e proseguire dritto prima su Strada Selve Nuove, poi su Via Castel De Paolis fino ad arrivare alla traversa di Via di Sant'Anna. Svoltare a sinistra e proseguire fino ad arrivare all'ingresso della Clinica, situato a circa 400 metri.

MEZZI PUBBLICI

Per chi non dispone di auto propria, si suggerisce di prendere il treno locale che collega **Roma Termini a Frascati**, con una frequenza di passaggio di circa mezz'ora. Alternativamente si può usufruire del Servizio **COTRAL Marino-Grottaferrata-Frascati** dalla stazione **Metro Roma Anagnina**.

NUMERI UTILI

cup – prenotazioni e informazioni	06.94.28.51	reparto di chirurgia plastica ed estetica	06.94.285.214
centralino (h 24)	06.94.285.334	reparto di cure palliative	06.94.285.275
bar	06.94.285.240	reparto di medicina generale	06.94.285.320
centro dell'obesità e del sovrappeso	06.94.285.458	reparto di oncologia	06.94.285.304
day hospital di medicina generale	06.94.285.459	reparto di ortopedia	06.94.285.481
day hospital di oncologia	06.94.285.309	reparto di riabilitazione neuromotoria II piano	06.94.285.327
day hospital riabilitativo	06.94.285.439	reparto di riabilitazione neuromotoria III piano	06.94.285.413
direzione sanitaria	06.94.285.408	reparto di urologia	06.94.285.341
fisioterapia (ambulatorio esterno)	06.94.285.428	servizio di ristorazione	06.94.285.273
fisioterapia palestra - piscina	06.94.285.345	servizio sociale (gestione dimissioni difficili)	06.94.285.210
laboratorio analisi	06.94.285.268	ufficio assicurazioni e convenzioni	06.94.285.294
medicina nucleare	06.94.285.261	ufficio stampa	06.94.285.218
odontoiatria	06.94.285.423		
radiologia – risonanza magnetica	06.94.285.293		
radioterapia	06.94.285.417		

carabinieri	112
polizia	113
vigili del fuoco	115
guardia di finanza	117
carabinieri stazione di grottaferrata	06.94315505
emergenza sanitaria	118
ausl roma h (centralino)	06.93271
servizio di taxi	06.9410800
	347.8455422
	06.93667733
ambulanze private	06.93547471
	06.93873334
	06.9410239
	339.2677237
	339.6175693
	06.92928041
	339.2677237
comune di grottaferrata	06.945401679
comune di marino	06.936621
tribunale dei diritti del malato	
cittadinanza attiva	06.3729924

INI Istituto Neurotraumatologico Italiano

Sede legale: Via Vittorio Emanuele Orlando, 83 - 00185 Roma
WWW.GRUPPOINI.IT - info@gruppoini.it